

PC-DOC 43

PedalWamp

Pedállal vezérelhető hanglejátszó
program

PROCONTROL ELECTRONICS LTD.

© 2012 Procontrol Electronics Ltd.

Minden jog fenntartva.

Az ProxerGate[®], ProxerPort[®], IP Thermo[®], IP Stecker[®], ProxerLock[®], ProxerStecker[®], RHS[®], HI-CALL[®], HI-GUARD[®], MEDI-CALL[®], Pani-Call[®], PROXER[®], PROXERNET[®] a Procontrol Electronics Ltd. hivatalos terméknevei. A dokumentumban található védjegyek a bejegyzett tulajdonosok tulajdonát képezik.

A Procontrol Electronics Ltd. fenntartja ezen dokumentum szerzői jogait: a dokumentumot a vásárló vállalatán kívüliek részére sokszorosítani, módosítani, publikálni – akár részben, akár egészben - csak a szerző előzetes írásbeli engedélyével szabad.

A Procontrol Electronics Ltd. bármikor megváltoztathatja a dokumentumot és a terméket anélkül, hogy erről tájékoztatást adna ki.

A Procontrol Electronics Ltd. nem vállal felelősséget a termék vagy dokumentáció pontosságáért, valamely konkrét alkalmazásra való megfelelőségéért vagy használhatóságáért.

Tartalomjegyzék

PC-DOC 43.....	1
PedalWamp.....	1
Pedállal vezérelhető hanglejátszó program.....	1
Kompatibilitás.....	3
Asztali operációs rendszerek:	3
Szerver operációs rendszerek	3
Pár hangfájl típus, amelyeket képes kezelni a Winamp:.....	4
Telepítés	5
A program indítása.....	8
A főablak ismertetése	9
A főablak funkcióinak részletes ismertetése	10
A beállítások ablak ismertetése	13
A vezérlés összefoglalása:	15
Kapcsolat a gyártóval.....	16

Kompatibilitás

A PedalWamp leírópedál jelenleg ezekkel az operációs rendszerekkel működik:
Windows operációs rendszerrel, Winamp, VLC media player programokkal kompatibilis.

Asztali operációs rendszerek:

Microsoft Windows XP
Microsoft Windows Vista
Microsoft Windows 7
Microsoft Windows 8
Microsoft Windows 8.1
Microsoft Windows 10

összes kiadása:
x86, x64, Home, Professional, Ultimate, Embedded

Szerver operációs rendszerek

Microsoft Windows 2000
Microsoft Windows 2003
Microsoft Windows 2008
Microsoft Windows 2012
összes kiadása:
x86, x64, Web, Standard, Datacenter

Pár hangfájl típus, amelyeket képes kezelni a Winamp:

MP3, MIDI, MOD, MPEG-1 audio layers 1 and 2, AAC, M4A, FLAC, WAV, WMA, Ogg Vorbis.

Fejlesztés alatt:

Audacity

<http://audacity.sourceforge.net/>

MP3, WAV, AIFF, AU, FLAC, Ogg Vorbis

GSM 6.10, 32-bit and 64-bit float WAV and U/A-Law.

AC3, M4A/M4R (AAC) and WMA

Media Player Classic - Home Cinema

Mumble

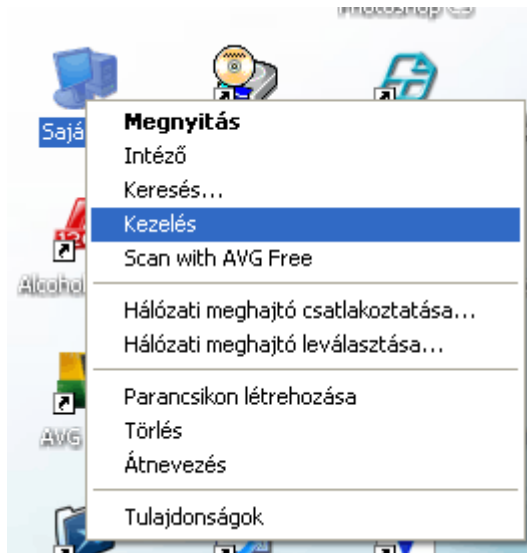
XMPLay

<http://www.un4seen.com/>

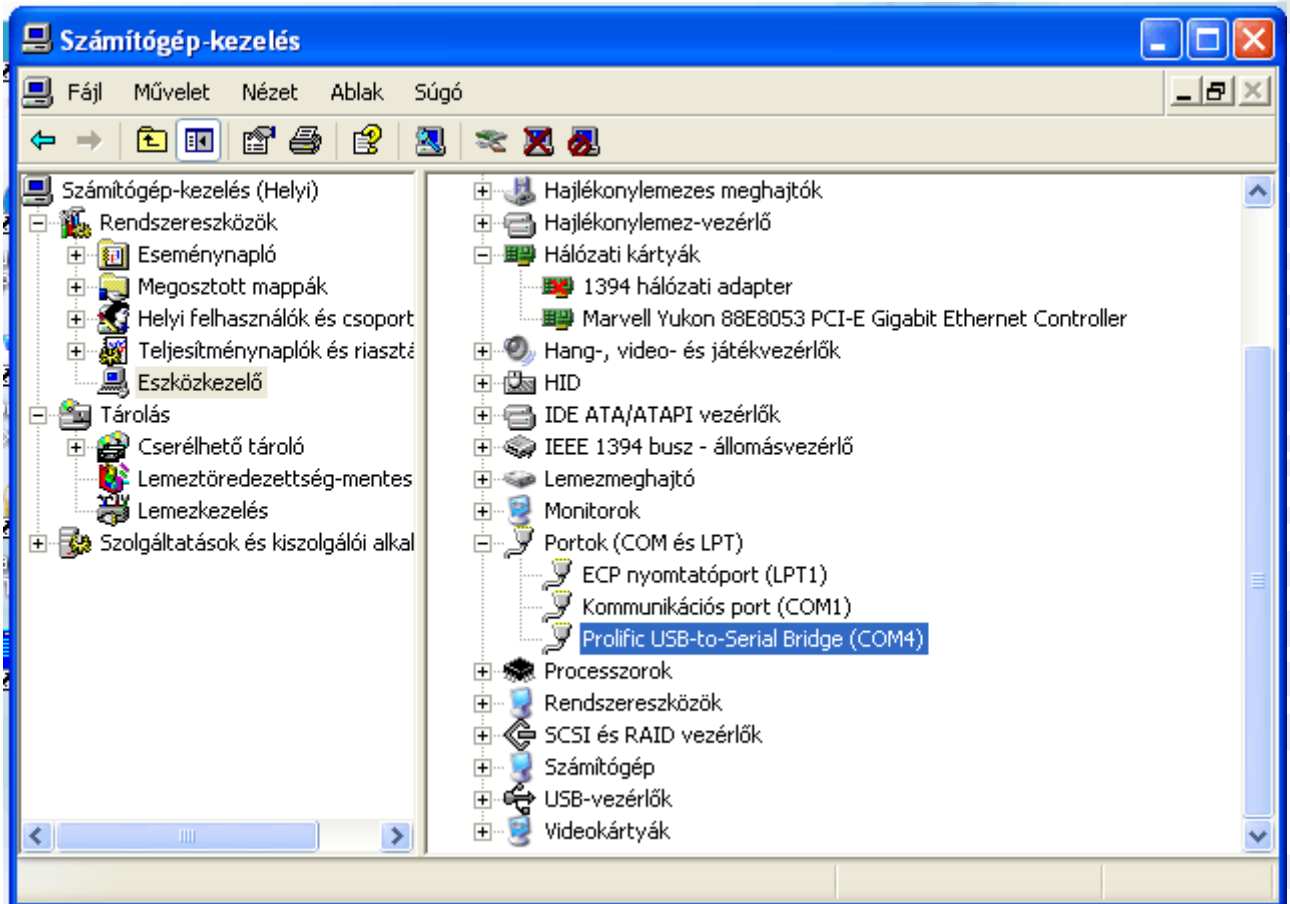
PROCONTROL ELECTRONICS LTD.

Telepítés

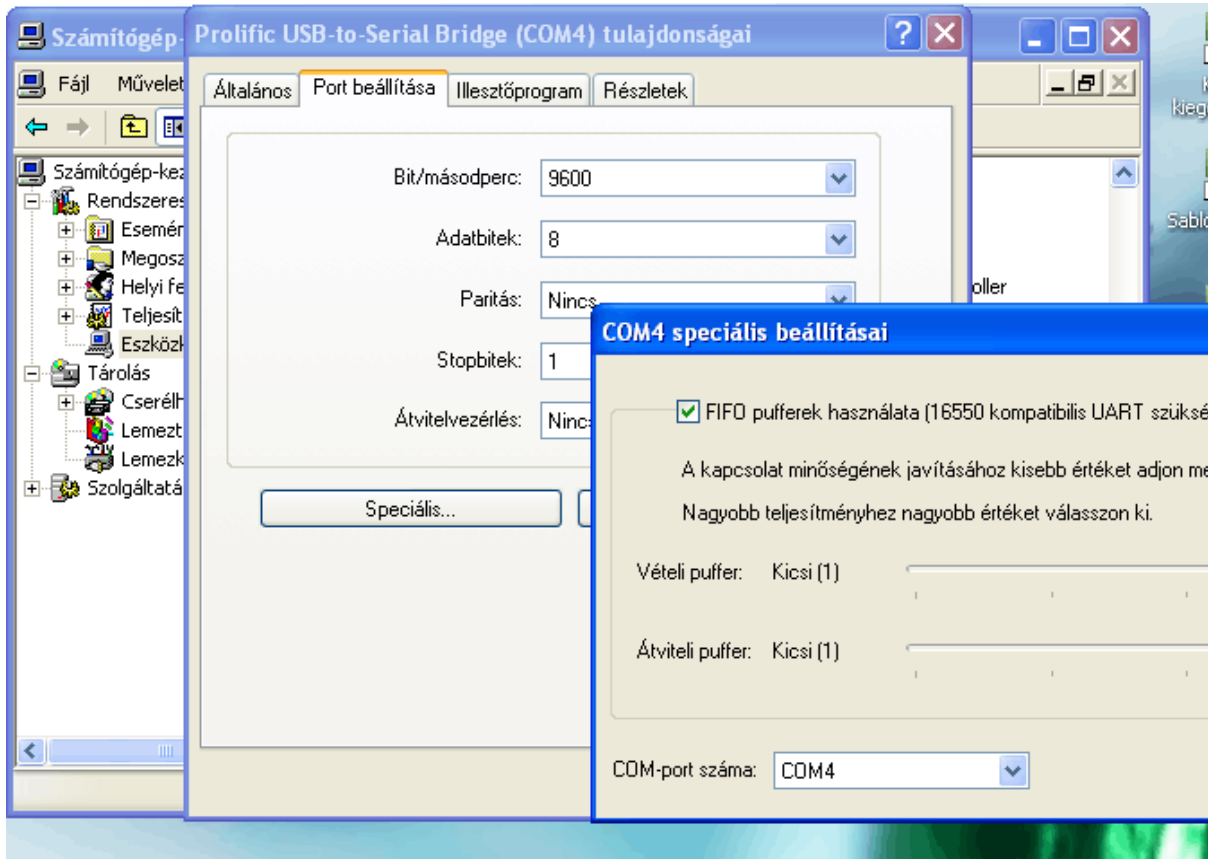
1. Ha közvetlen **soros RS232 porti** csatlakozást használ, ugorjon a 3. pontra.
2. Ha **USB interfésszel** rendelte a terméket:
 - Indítsa el az USB átalakító csatlakozó telepítőjét az USB-RS232 átalakító kábel mellett található gyári mini CD-ről. A drivert pl. a:
D:\USB Version V1.1\USB To Serial Cable(DB-9M.DB-25)\Prolific Chip\Driver\Windows mappában találja.
 - Indítás után kövesse a telepítő lépéseit.
 - Az USB csatlakozót csak a telepítés után illessze a gépbe.
 - Miután az USB meghajtó program sikeresen telepítésre került, csatlakoztassa a kábelt a számítógéphez, vagy az USB átalakítóhoz. Az asztali számítógépek esetén az előlapon levő USB csatlakozók nem minden esetben működőképesek, kérjük, használja a PC hátoldali csatlakozóit.
 - A számítógép automatikusan adott egy port számot a most elkészített virtuális soros portnak. Ennek számát valószínűleg meg kell változtatnunk, hogy a PedalWamp felismerje.
 - Kattintson a *Sajátgépre* jobb egérgombbal, és kattintson a legördülő menüben a *Kezelésre*.



- Itt kattintson a Számítógép-kezelés / Eszközkezelő / Portok / Prolific USB-to Serial Bridge (COMX) sorra kétszer



- Előugrik a Tulajdonságok ablak. Itt a Port beállítása fülön kattinson a Speciális... gombra. Itt találja a COM-port száma legördülő menüt. Itt válassza ki a COM4-et, majd OK. Ezzel átírtuk a COM port számát COM4-re.



3. Harmadik lépés a PedalWamp kezelő program telepítése. A kezelő programot a mellékelt Dokumentációs és Telepítő CD-ről érheti el. Indítsa el a setup.exe-t. (A CD-ről a PedalWamp programon kívül a Winamp is fellepíthető, lásd Multiinstall.exe) Itt szintén kövesse a telepítő program lépéseit. A folyamat alatt az indítópultba is elhelyezésre kerül a program, így minden gépindításkor automatikusan elindul.

A program indítása

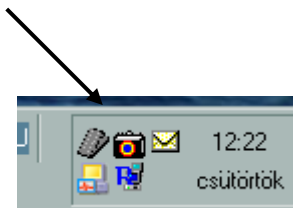
Az alkalmazást indításához a következő lehetőségeket választhatjuk. A START menü PROGRAMOK, PROCONTROL, PEDALWAMP, az itt található ikonnal jelzett PEDALWAMP-ot indítva.

Az Windows asztalon elhelyezett ikon segítségével:



Ha a telepítő segítségével állítottuk be a programot, akkor az minden gépindításnál automatikusan elindul.

A program indulása után néhány másodpercig a fő ablak jelenik meg, majd eltűnik. Ilyenkor a SYSTEM TRAY –ben egy kis pedál ikon jelzi a futását.

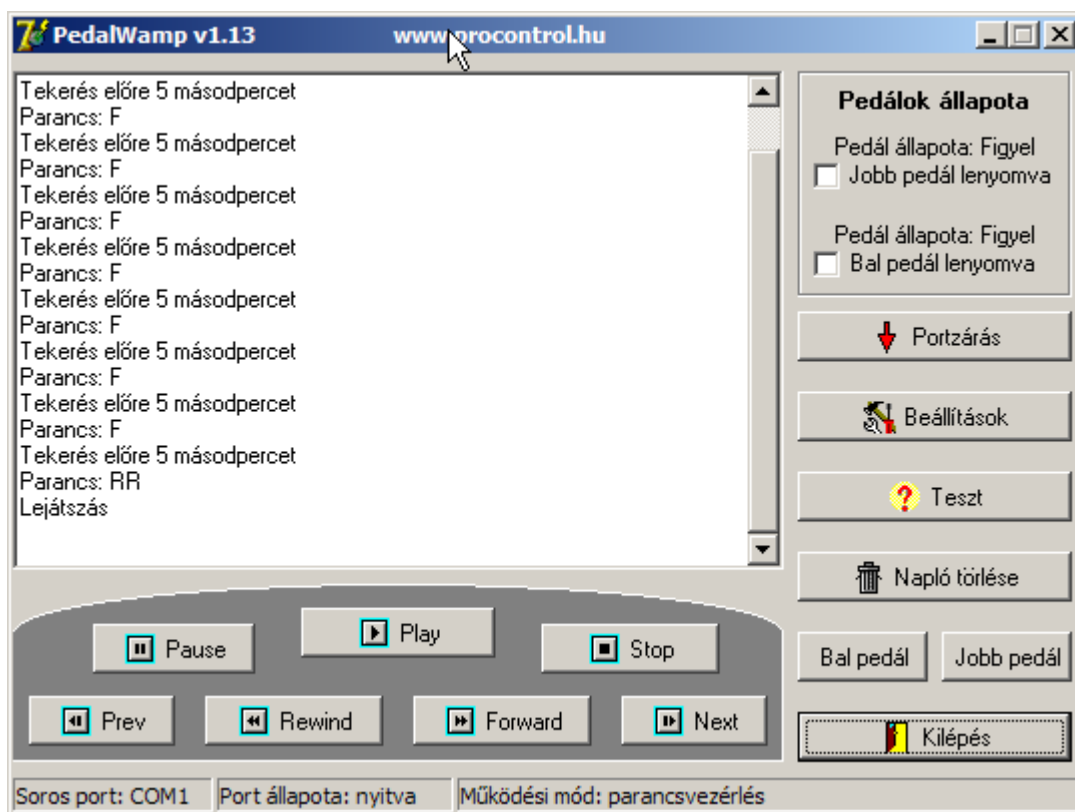


Ha az ikonra bal egérgombot nyomunk, akkor ismét megjelenik a főablak. Jobb egérgombra egy kis menü jelenik meg, ahol bezárhatjuk a programot, vagy megjeleníthetjük.

A főablak ismertetése

A program sikeres indítása után, ha a soros portot jól állítottuk be, illetve a pedált is csatlakoztattuk, a következő ablakot láthatjuk.

(Ha USB interfésszel rendeltük az eszközt, és a fentiek szerint megadtuk a COM4 portszámot, a helyes működéshez most a programban be kell ezt állítanunk, lásd alább: Beállítások ablak ismertetése /Soros port)



A felső részen megjelenő mezőben a program által kiadott információkat olvashatjuk. Itt kapunk tájékoztatást az esetleges hibákról, a kapcsolat indításáról, sikeres parancs beviteléről és a hozzá tartozó funkció elvégzéséről.

Alatta a WINAMP program vezérlésére szolgáló gombok találhatóak. Ezek funkciói csak akkor működnek, ha a lejátszó program el van indítva.

Az ablak legalsó részén lévő információs sávban a beállított soros port száma, a port jelenlegi állapota, illetve a program működési állapotáról olvashatunk. A működési állapot kétféle lehet:

a) Egyszerű vezérlés. Ebben a módban a zene addig szól, amíg a lábunkat a jobb pedálon tartjuk. A bal pedált csévézésre lehet használni: a jobb pedállal együtt használva előreteker, a jobb pedál nélkül használva vissza. Ha levesszük a lábunkat a jobb pedálról, a lejátszás szünetel, ha visszatesszük, újraindul.

b) Egyéni pedálpárancsok használata. Ebben a módban nem a pedálok folyamatos lenyomásával vezérlünk, hanem rövid és hosszú pedálynemű kombinációival. A felhasználó határozhatja meg, hogy a pedálok rövid, hosszú illetve folyamatos lenyomása milyen parancsokat eredményezzen.

A kép jobb felső részén a pedálok állapotát láthatjuk, a jobb középső és alsó részen pedig különböző gombokat találunk, amelyek segítségével egyéb funkciókat végezhetünk el.

A főablak funkcióinak részletes ismertetése

A WINAMP a következő hang-file típusokat képes kezelni: MP3, MIDI, MOD, MPEG-1 audio layers 1 and 2, AAC, M4A, FLAC, WAV, WMA, Ogg Vorbis

WINAMP vezérlő gombok



Ezen a részen a lejátszó vezérlésére van lehetőségünk. A gombok funkciói a következők:

- Pause → Pillanatmegállítás, és továbbindítás
- Play → Lejátszás indítása
- Stop → Lejátszás megállítása
- Prev → Ugrás a lista előző elemére
- Rewind → Visszatekerés 5 másodperccel
- Forward → Előretekerés 5 másodperccel
- Next → Ugrás a lista következő elemére

Információs sáv

Soros port: COM3	Port állapot: nyitva	Működési mód: parancsvezérlés
------------------	----------------------	-------------------------------

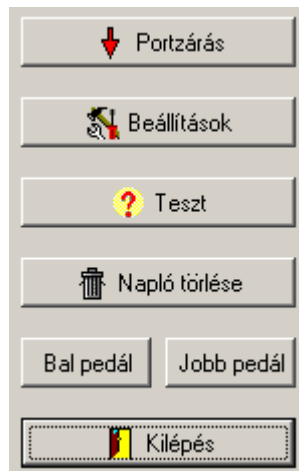
- Soros port. A kiválasztott kommunikációs port számát mutatja.
- Port állapota. Jelzi, hogy nyitott-e, azaz figyeljük-e a pedált. Zárt esetben a pedált hiába nyomkodjuk, annak kezelése megáll.
- Működési mód. Az aktuálisan használt módot jelzi. Így mindig tudhatjuk, hogy éppen milyen pedálmozgással vezérelhetjük a hanglejátszást.

Pedálok állapota

Pedálok állapota
Pedal állapot: Figyel
<input type="checkbox"/> Jobb pedál lenyomva
Pedal állapot: Figyel
<input type="checkbox"/> Bal pedál lenyomva

Itt a pedál kezeléséről kapunk információkat. Ha minden megfelelő, akkor a pedál nyomvatartása esetén a lenyomva négyzetben egy pipa jelenik meg, ha a pedált felengedjük a pipa eltűnik. A pedál állapota kétféle lehet: vagy figyelő állapotban van, azaz arra várunk, hogy lenyomják, vagy a másik lehetőség a Vesz állapot, ami azt jelenti, hogy elkezdtük tárolni a parancsot. Ha a beállított időértékig nincs nyomva a pedál, akkor a parancs figyelése befejeződik, és megpróbáljuk értelmezni azt.

Funkciógombok



A **Portzárás / Portnyitás** gomb segítségével a soros port nyitható illetve zárható le. A pedál figyelésére csak nyitott állapotban van lehetőségünk. Ennek kapcsolgatására akkor lehet szükségünk, ha más alkalmazás is szeretné időlegesen használni a kapcsolatot.

A **Beállítások** gomb megnyomásával egy új ablak nyílik meg, ahol különböző paraméterek megváltoztatására van lehetőségünk.

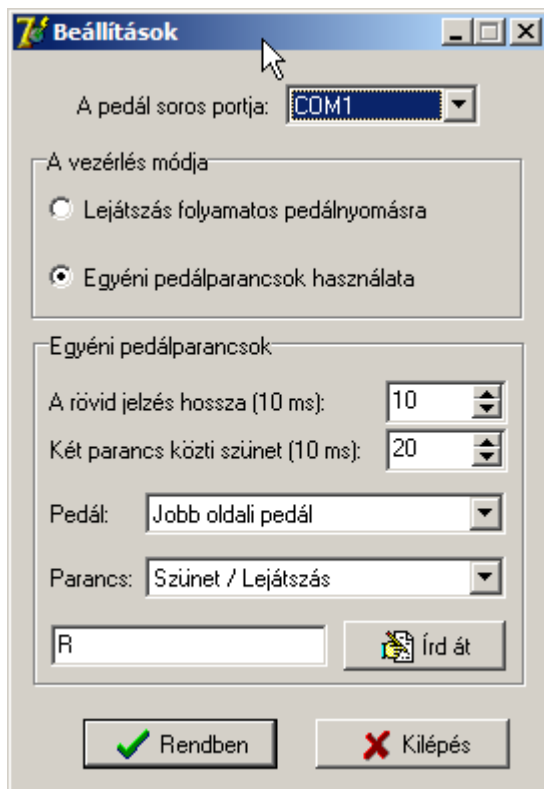
A **Teszt** gomb akkor segít, ha még nem szoktuk meg a pedál használatát. Ez a funkció csak parancsvezérelt módban működik. Aktiválva a szolgáltatást kedvünkre pedálozhatunk, a WINAMP vezérlése ilyenkor szünetel. Hasznos információkat kapunk, hiszen az információs mezőben a következő sorok jelennek meg.

- Nyomás hossza: a mért pedálynomás hossza 10 ezredmásodperces egységekben
- Parancs: a program milyen parancsnak értelmezte. R jelenti a rövid, H pedig a hosszú nyomást.
- Milyen funkciót indítottunk volna el. Ez az információ csak akkor jelenik meg, ha beállított parancsot játszottunk le a pedállal.

A **Napló törlése** gomb segítségével az információs mező tartalmát törölhetjük le.

A **Kilépés gomb** megnyomása után egy újabb ablak megerősítést kér. Ha itt ismét a kilépés mellett döntünk, akkor a program befejezi a futását.

A beállítások ablak ismertetése



A megjelenő ablakban a következő paramétereket állíthatjuk:

- **Soros port.** Itt választhatjuk ki a használni kívánt soros portot számot, amihez a lábpedált csatlakoztattuk. A legördülő menüben válasszuk ki a beállított port számot majd Módosít gomb.
- **A vezérlés módja.** Itt választhatunk az egyszerű vezérlés és az egyéni, morzeszerű parancsok használata közt.

A következő beállításoknak csak parancsvezérelt módban van jelentésük:

- **A rövid jelzés hossza.** Azt az időegységeket adja meg, amely alatt a lenyomást rövid, azaz R jelzésnek vesz a program. A rövid jelzésnél legalább kétszer hosszabb lenyomást hosszúnak (H), a legalább 4-szer hosszabbat pedig folyamatosnak fogja értelmezni a program. Ennek az értéknek a beállításánál is segíthet a fő ablak teszt módja.
- **Két parancs közti szünet.** Ha levesszük a lábunkat a pedálokról, akkor az itt beállított ideig fog várni a program, mielőtt az addig bevitt lenyomásokat megpróbálná értelmezni. A beállított értéket 10 ezredmásodperces egységekben számoljuk. Ha túl kicsi értéket állítunk be, akkor a pedálfelengedésnek nagyon gyorsnak kell lennie, mert a program új parancsként fogja értelmezni a

következő lenyomást. Ha túl nagy értéket állítunk be, akkor pedig az utolsó felengedés után túl sokat kell várni a program reagálására. A teszt üzemmódban kiírt időegységek segíthetnek a helyes beállítás megtalálásában.

- **Parancs.** Itt a lenyíló listából választhatjuk ki a parancsot, ami az alsó mezőben megjelenik. R a rövid, H a hosszú nyomást jelenti. Ezeket szabadon átírhatjuk, de csak ezt a két betűt használhatjuk. Az átír gomb választásával véglegesíthetjük a változásokat. Ha mindennel végeztünk, akkor a Módosít gomb segítségével menthetjük el a változásokat. Ha a Bezár gombot választjuk, akkor a régi paraméterek maradnak érvényben.

PROCONTROL ELECTRONICS LTD

A vezérlés összefoglalása:

1. Egyszerű vezérlés (alapértelmezett beállítás):

- A **lejátszáshoz** folyamatosan tartsa lenyomva a **jobb** pedált.
- A **pillanat álljhoz engedje fel** a pedált
- Amikor újra lenyomja, a felvétel a korábbi pontról indul.
- A bal pedál rövid vagy folyamatos lenyomásával, ha közben a jobb pedált is lenyomva tartjuk, a felvételt **előre lehet tekerni**.
- A bal pedál rövid vagy folyamatos lenyomásával, ha közben a jobb pedált elengedjük, a felvételt **hátra lehet tekerni**.

2. Parancsvezérelt mód alapbeállítása (R a rövid, H a hosszú, F a folyamatos lenyomást jelenti):

	Bal pedál	Jobb pedál
Pause/Play (Pillanatmegállítás és továbbindítás)	R	R
Rewind (Hátratekerés 5 másodperccel)	F	-
Forward (Előretekerés 5 másodperccel)	-	F
Next (Ugrás a lista következő elemére)	-	H
Prev (Ugrás a lista előző elemére)	H	-
Play (Lejátszás indítása)	RRR	RRR
Stop (Lejátszás megállítása)	RR	RR

A parancsvezérelt mód parancsai a Beállítások panelen átállíthatók.

Kapcsolat a gyártóval

Amennyiben megjegyzése, kérdése, igénye merül fel, az alábbiak szerint veheti fel velünk a kapcsolatot:
Procontrol Electronics Ltd.
Internet: www.procontrol.hu

Hardver gyártás/szerviz:
email: service@procontrol.hu
6725 Szeged, Cserepes sor 9/b
Tel: (62) 444-007

Kérjük, hogy a programmal kapcsolatos problémáikat, igényeiket lehetőleg írásban közöljék, minél részletesebb és világosabb módon.