

# Procontrol<sup>®</sup> Workstar 33 „AccessControl”

Hordozható RFID transzponder olvasó  
és ellenőrző

---

*Adatlap*

Verzió: 3.0

2006.10.06.

**© 2006 Procontrol Electronics Ltd.**

Minden jog fenntartva.

A Worktime, a Workstar, a WtKomm, a ProxerNet a Procontrol Electronics Ltd. hivatalos terméknevei. A dokumentumban található védjegyek a bejegyzett tulajdonosok tulajdonát képezik.

A Procontrol Electronics Ltd. fenntartja ezen dokumentum szerzői jogait: a dokumentumot a vásárló vállalaton kívüliek részére sokszorosítani, módosítani, publikálni – akár részben, akár egészben - csak a szerző előzetes írásbeli engedélyével szabad.

A Procontrol Electronics Ltd. bármikor megváltoztathatja a dokumentumot és a szoftvert anélkül, hogy erről tájékoztatást adna ki.

A Procontrol Electronics Ltd. nem vállal felelősséget a szoftver vagy dokumentáció pontosságáért, valamely konkrét alkalmazásra való megfelelőségéért vagy használhatóságáért.

## Tartalomjegyzék

<b>Workstar 33 .....</b>	<b>4</b>
Köszöntés .....	4
Workstar 33 AccessControl .....	5
Felhasználási példák: .....	7
Tulajdonságok: .....	8
Műszaki adatok: .....	8
A felhasználás módja .....	9
Kapcsolódás a számítógéphez.....	10
<b>RCDCComm V1.0.....</b>	<b>11</b>
Kommunikációs szoftver a Workstar 33 hordozható proximity olvasóhoz.....	11
Szolgáltatások: .....	11
Telepítés: .....	11
Futtatás: .....	11
Használata: .....	12

## Workstar 33

---

### *Köszöntés*

Köszönjük, hogy a Procontrol terméke mellett döntött.

A Procontrol Electronics Ltd. az 1980-as évek közepe óta foglalkozik az automatizált elektronikai mérés, elektronikai fejlesztés, gyártás területével, termékeit az összegyűjtött tapasztalatok és a számos elégedett felhasználó javaslatai alapján fejlesztette és fejleszti ma is.

Rendszereink Magyarország számos vállalatánál üzemelnek, kis létszámú műhelyektől országos telephelyhálózattal rendelkező nagyvállalatokig.

Reméljük, hogy termékeinket és szolgáltatásainkat Önök is megelégedéssel fogják használni.

## *Workstar 33 AccessControl*

A Workstar 33 kézi RFID transzponder olvasó RFID proximity jeladók beolvasására szolgál. A Workstar33 AccessControl altípusa tipikusan az adatgyűjtés, ellenőrzés funkcióját tölti be. Kiváló eszköz egy RFID transzponderrel ellátott termék, vagy proximity kártyával rendelkező személy vagy áru azonosítására. Ha például egy cég folyamatos, nagy mennyiségű árumozgatást végez, nagy segítség lehet a csomagok gyors, számítógép nélküli azonosításában, illetve a logisztika, biztonsági beléptetés területén.

Különösen alkalmas beléptetési, engedélyezési, ellenőrzési funkcióra.

A Workstar 33 a beolvasott kártyák, transzponderek azonosítóit az olvasás idejével együtt eltárolja. Nagy méretű Flash memóriája lehetővé teszi, hogy akár 20.000db RFID azonosítót/ ID kódot eltároljunk. A mobil telefonhoz hasonló készülék nagyméretű, kék háttérvilágítású kijelzőjéről az adatok könnyedén olvashatók.

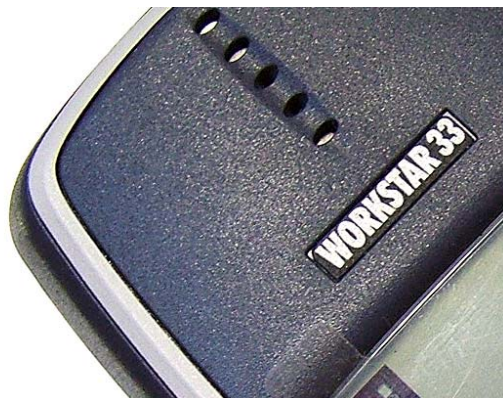


Kommunikációs szoftvere az RCDCComm, egy egyszerű Windowsos felületű szoftver, melynek segítségével a kézi adatgyűjtő adatait lekérdezheti, kezelheti, nyomtathatja, Excel formátumban exportálhatja a további felhasználásra.

---

### Az opcionális belső programbővítések specifikációja:

- A jogosultság lista feltöltése
  - A Workstar33 belső programját felkészítjük arra, hogy az SD kártyára feltöltött csv fájlból (jogtorzs.csv) kártyaolvasás esetén megkeresse a beolvasott kártyaszámot, és ha a táblázat nem tartalmazza a beolvasott kártyaszámot, akkor speciális hangjelzést adjon, és a képernyőre kiírja a kártya száma mellett hogy: „Nem jogosult”.
- Nevek hozzárendelése a kártyaszámokhoz
  - Ez az opció további bővítést igényel, mivel (a firmware-t felkészítve jogosultsági lista befogadására) a jogtorzs.csv csak számjegyek tárolására lesz felkészítve. Ezzel az opcióval a jogosultsági táblázat (jogtorzs.csv) már név mezőt is tartalmazhat. Ha a kártyaszám szerepel a táblázatban, akkor a kártyaszám alapján a készülék kijelzőjén a név is megjeleníthető.
- Fájltitkosítás kicsomagoló segédprogrammal
  - Az SD memóriakártyán lévő beolvasott kártyák listája, és a jogtorzs fájlok titkosítás nélkül bármely felhasználó által könnyedén módosíthatóak. A készülék belső programbővítése a fenti fájlok titkosított tárolására készíti fel az eszközt. Ezen felül a ki, és bekódoláshoz szükséges segédprogramot is biztosítjuk, így a készüléken csak titkosított adatok vannak, amik a helyi felhasználók által nem értelmezhetőek, vagy módosíthatóak.



## Felhasználási példák:

### 1. Zártkörű szakmai konferencia

A konferenciát meghirdető cég a szakmai kamara tagjainak RFID proximity tagsági kártyát ad ki. Egy-egy konferencia előtt csv táblázatban elkészíti a meghívottak listáját. A lista tartalmazza a meghívott nevét, és a nevére kiadott tagsági kártya azonosítóját. A konferencia előtt a központban a számítógépről feltöltik ezt a jogosultsági listát a készülék memóriájába. A terminált elviszik a konferencia színhelyére.

A bejáratnál a vendégeket fogadó személy a terminállal minden érkező tagsági kártyáját beolvassa. Akinek nincs kártyája, nem léphet be. Aki nincs rajta meghívottak jogosultsági listáján, annak kártyája beolvasásakor a terminál hangjelzéssel és szövegkiírással figyelmeztet. A meghívott, jogosult belépő kártyaszámát és nevét is kiírja a képernyőre.

### 2. Kedvezményes klubtagsági, törzsvásárlói rendszer

Hasonlóan működhet a rendszer, ha pl. kedvezmény igénybe vétele a cél. A kedvezményre jogosultak listáját töltik fel a készülékbe. A beléptetéskor a készülék jelzi, megadható-e a kedvezmény, vagy sem.



### 3. Mobil beléptető terminál

Ahol a fixen telepített beléptető terminál nem, vagy nehezen megoldható, a Workstar33 segít a munkaügyes kollégák gondján. A régimódi papíralapú jelenléti ív helyett a Workstar33-mal elektronikus, másodperc pontos belépési, kilépési lista rögzíthető, munkaidő-nyilvántartás végezhető még az építhetéseken vagy felvonulási épületekben is.



---

### *Tulajdonságok:*

- Ütésálló ABS műanyag készülék ház
- Könnyen kezelhető számbillentyűzet
- Pontmátrix kijelző kék háttérvilágítással
- Nagykapacitású belső (nemfelejtő) memória
- Tölthető akkumulátor
- USB interfész csatlakoztatható
- Beépített rádiós interfész (opcionális)
- Külső antenna (opcionális)
- Beépített RFID Proximity (közelítéses) kártyaolvasó
- 125kHz működési frekvencia
- Belső digitális óra



### *Műszaki adatok:*

- Tárolókapacitás: legalább 20.000 adat, idő- és dátumbélyeggel (SD kártyán >100.000 adat)
- Olvasási távolság: max. 3 cm
- Az akkumulátor típusa: Li-ion
- A lemerült akkumulátor töltési ideje: kb. 6-7 óra



## A felhasználás módja

- Bekapcsolás: a készüléket bármely gomb megnyomásával be lehet kapcsolni.
- Transzponder beolvasása: Nyomja meg a READ gombot.
- A READ gomb megnyomása után 5mp-en keresztül a Workstar33 "keresi" a közelben az RFID transzpondereket. Eközben az LCD kijelzőn a „...scanning...” üzenet jelenik meg.
- Ezalatt az idő alatt közelítsük a készülék hátlapjának felső részét a jeladóhoz (az olvasó a készülék hátlapján, felül helyezkedik el). A sikeres beolvasást hangjelzés kíséri. (A beolvasás másik módja: a készüléket tartsa a transzponderhez, és nyomja meg a READ gombot.)
- Ezután a beolvasott jeladó azonosítószáma jelenik meg a kijelzőn (Emarine kódolású RFID transzponder esetén az 5 számjegyű azonosítószám. (Egyéb adatfeltöltés esetén a transzponderhez társított adatok görgetéssel érhetők el.)
- Jogosultsági lista alkalmazás esetén a nem jogosult kártya beolvasásakor hangjelzést ad, és képernyőüzenetet küld.
- A READ gombot minden egyes transzponder beolvasásához újból meg kell nyomni.



**READ gomb**

**Beépített RFID olvasó**



## *Kapcsolódás a számítógéphez*

USB változat esetén

- Bontsuk le a készülék hátlapját
- **Vegyük ki az akkumulátort!**
- A PC-s kommunikációhoz a készüléket a mellékelt adatkábellel csatlakoztassuk a számítógép USB portjára. Adatlekérdezés csak a készülék bekapcsolt állapotában lehetséges.
- Dupla kattintással nyissa meg a megjelenő csv fájlt. (Notepad, vagy Microsoft Excel programban is megnyitható az USB porton beérkező fájl.)

## RCDCComm V1.0

---

### *Kommunikációs szoftver a Workstar 33 hordozható proximity olvasóhoz*

Az RCDCComm szoftver egy egyszerű Windowsos felületű szoftver, ami a Procontrol Workstar 33 kézi adatgyűjtő (data logger) készülékkel tartja a kapcsolatot.

#### *Szolgáltatások:*

- lekérdezi a készülékben tárolt jeladó beolvasások adatait:
  - RFID jeladó azonosítója (Emarine kódolású RFID transzponder esetén pl. 32 bites előjel nélküli egész szám, 10 decimális számjegyen megjelenítve)
  - beolvasás időpontja ( dátum és idő másodperc pontossággal)
- a lekérdezett jeladó-beolvasásokat megjeleníti a képernyőn, kinyomtatja, illetve exportálja Excel részére vagy szövegfájlba (pontosvesszővel elválasztott formátum)
- Elküldi a számítógépen beállított aktuális dátumot/időt a készülék részére

#### *Telepítés:*

- A Windows Intéző segítségével C: meghajtón hozzon létre egy RCDCComm könyvtárat (mappát)
- Másolja be a lemezről az összes állományt ide

#### *Futtatás:*

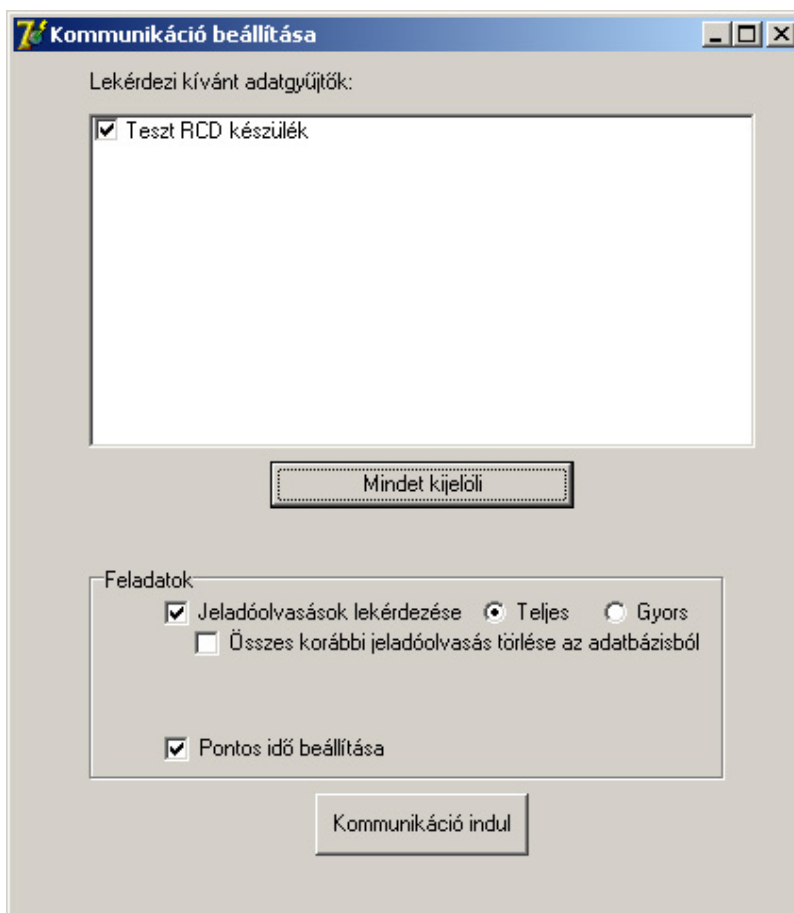
Indítsa el az C:\RCDCComm\RCDCComm.exe programállományt

### Használata:

A főmenüben a következő szolgáltatások között választhatunk:

#### 1. Kommunikáció az RCD adatgyűjtővel

- Itt egy listából kiválaszthatja, hogy melyik Worstar 33 készülék(ek) adatkommunikációját kívánja elindítani. A program soros RS232 vonalon kommunikál az olvasókkal.
- Megadhatja a feladatot: a jelölőnégyzetekkel kiválaszthatja, hogy csak adatlekérdezést, csak időelküldést, vagy mindkettőt kéri.
- Az adatlekérdezésnél megválaszthatja, hogy teljes (az olvasó adatmemóriájában lévő összes) vagy gyors (csak az utolsó lekérdezés óta érkezett adatok) adatlekérdezést kér.
- Elküldheti a Workstar 33-nek a PC-n beállított pontos időt
- Új adatok lekérdezése előtt igény szerint kitörölhetők az RCDCComm program PC-n tárolt adatbázisában lévő régi adatok, az „Összes korábbi jeladóolvasás törlése” jelölőnégyzettel.



## 2. Jeladó / RFID transzponder beolvasási események megtekintése, exportálása

A már korábban lekérdezett kártyaolvasási eseményeket jeleníti meg ez a programrész. Az ablak felső részében lévő dátum-szerkesztő segítségével dátumhatárok közé szoríthatók a megjelenített események.

A jobb felső sarokban lévő gombokkal nyomtathatók és exportálhatók (Excelbe vagy ASCII fájlba) az események adatai. Az így exportált adatok bármilyen más alkalmazás (gyűjtő, rendszerező, beléptető rendszer) számára hozzáférhetővé válnak. (Az Excel export funkcióhoz a számítógépen már telepített Microsoft Excel programra van szükség.)

Jeladósám	Dátum	Idő	Irány	Terminál	Készüléknev
0016583714	2005.04.04	20:25:53	Be	1	Teszt RCD készülék
0021405488	2005.04.04	20:25:54	Be	1	Teszt RCD készülék
0021405488	2005.04.04	20:28:07	Be	1	Teszt RCD készülék
0026808295	2005.04.04	20:25:42	Be	1	Teszt RCD készülék
0039525257	2005.04.05	08:51:33	Be	1	Teszt RCD készülék

### 3. A program alapbeállításai

Ez a programrész a Workstar 33 készülékek menedzselésére, nyilvántartására, beállítására szolgál. Itt állíthatja be, változtathatja meg a programhasználatot védő, biztonsági célokból bevezetett jelszavakat is.

