

# **ClienterWin for Windows**

Ügyfélhívó, ügyfélirányító rendszerszoftver

Használati útmutató

Verzió: 1.1

2005.05.12.

**© 2005 Procontrol Electronics Ltd.**

Minden jog fenntartva.

A Worktime, a Workstar, a WtKomm, AutoPay a Procontrol Electronics Ltd. hivatalos terméknevei. A dokumentumban található védjegyek a bejegyzett tulajdonosok tulajdonát képezik.

A Procontrol Electronics Ltd. fenntartja ezen dokumentum szerzői jogait: a dokumentumot a vásárló vállalaton kívüliek részére sokszorosítani, módosítani, publikálni – akár részben, akár egészben - csak a szerző előzetes írásbeli engedélyével szabad.

A Procontrol Electronics Ltd. bármikor megváltoztathatja a dokumentumot és a szoftvert anélkül, hogy erről tájékoztatást adna ki.

A Procontrol Electronics Ltd. nem vállal felelősséget a szoftver vagy dokumentáció pontosságáért, valamely konkrét alkalmazásra való megfelelőségéért vagy használhatóságáért.

# Tartalomjegyzék

Ügyfélhívó, ügyfélirányító rendszerszoftver .....	1
Használati útmutató .....	1
Bevezetés .....	4
Licenz szerződés .....	5
Ügyfélhívó program .....	7
Ismerkedés az ügyfélhívó programmal .....	7
Átirányítás .....	8
Ügytípusválasztás .....	8
Kliens beállítások .....	10
Szerver beállítások .....	11
Jegykiadó beállítások .....	11
Ügyfél érkezésének jelzése .....	14
Jegykiadó készülék .....	15
Ismerkedés a jegykiadó készülékkel .....	15
Érintőképernyős jegykiadó .....	15
Nyomógombos jegykiadó .....	17
<b>Kapcsolat a gyártóval .....</b>	<b>18</b>

## Bevezetés

Köszönjük, hogy a Procontrol Electronics Ltd. által gyártott ügyfélhívó rendszer mellett döntött. Reméljük, hogy elégedett lesz termékünkkel, amit hosszú évek alatt összegyűjtött tapasztalatok és a számos elégedett felhasználó javaslatai alapján fejlesztettünk és fejlesztünk ma is. Reméljük, hogy termékeinket és szolgáltatásainkat Önök is meglelégedéssel fogják használni.

PROCONTROL ELECTRONICS LTD.

# Licenz szerződés

A szoftver megvásárlásával az ügyfél jelen szerződést elfogadja.

## 1. Használati jog leírása és korlátozott szavatosság

Ezt a szoftvert szerzői jogi törvény és nemzetközi szerzői jogi egyezmény védi. Ezért úgy kell kezelni, mint egy könyvet, azzal a kivétellel, hogy használat céljából a szoftver számítógépre másolható, róla archiváló másolatok készíthetők, de kizárólag biztonsági másolatként az Ön befektetett munkájának megőrzése érdekében.

Egymást követően bármennyi ember használhatja, és szabadon átvihető egyik számítógépről a másikra vagy egyik munkahelyről a másikra, amennyiben kizárható az a lehetőség, hogy a szoftvert egy időben egynél több személy használja. Amint egy könyvet sem tud két ember két különböző helyen egyazon időben olvasni, ugyanígy ezt a szoftvert sem használhatja két különböző személy két különböző helyen egyazon időben a Procontrol engedélye nélkül (ezzel megszegné a Procontrol szerzői jogát).

### 1.1. További felhasználók

Amennyiben a felhasználók számát növelni kívánjuk, akkor minden egyes felhasználó számára egy különálló szoftvercsomagot kell vásárolnunk. További lehetőség a hálózatos használati jog, több-felhasználós változat vagy további felhasználói jogok megvásárlása. A szoftvert egy időben használó személyek száma nem lépheti túl a szoftvercsomagban vagy engedélyben (Szoftver licenz) megadott jogszerű felhasználók számát (ellenkező esetben a szoftvert nem „úgy kezelnek, mint egy könyvet”). A jogszerű felhasználók számát nem növeli az, ha a Procontrol több fajta tárolóeszközt tartalmazó csomagot értékesít.

### 1.2. A szoftver átruházása

A szoftver használatának jogát csak a **Procontrol** írásos **hozzájárulásával ruházhatjuk át** egy másik személyre, amennyiben az egész szoftvert, tehát a lemezeket, a csomag teljes dokumentációját (ezzel a leírással együtt) átadjuk, valamint minden további másolatot átadunk, illetve megsemmisítünk. A szoftver

átruházása után nincs jogunk a további használathoz, és az a személy, akinek a szoftvert átadtuk, a szerzői joggal a nemzetközi szerzői jogi egyezményvel és ezzel a leírással összhangban használhatja azt.

Az „upgrade” változatként vásárolt szoftver az eredeti Procontrol által fejlesztett szoftverrel együtt egyetlen terméknek tekintendő. Például az eredeti szoftver és az „upgrade” nem használható külön más-más felhasználók által egyazon időben, és nem lehet külön-külön átruházni őket a Procontrol írásbeli engedélye nélkül.

### 1.3. A szerzői jogok

A Procontrol Electronics Ltd. fenntartja a termékeihez fűződő dokumentumok szerzői jogait: a dokumentumot a vásárló vállalatlan kívüliek részére átadni, sokszorosítani, módosítani, publikálni – akár részben, akár egészben - csak a szerző előzetes írásbeli engedélyével szabad.

A Procontrol bármikor megváltoztathatja a dokumentumot és a szoftvert anélkül, hogy erről tájékoztatást adna ki. A Procontrol nem vállal felelősséget a szoftver vagy dokumentáció pontosságáért, valamely konkrét alkalmazásra való megfelelőségéért vagy használhatóságáért.

## 2. Korlátozott szavatosság

Az eredeti vásárlástól számított 90 napon belül a Procontrol szavatolja, hogy a tárolóeszközök és a dokumentáció minden gyártási, illetve anyaghibától mentesek. Ha a szavatossági időn belül a Procontrol értesítést kap valamilyen gyártási vagy anyaghibáról, és ezt a jelzést helyénvalónak találja, akkor a hibás eszközt vagy dokumentációt kicseréli. A TERMÉKET CSAK AKKOR KÜLDJE VISSZA, HA MÁR FELVETTE A KAPCSOLATOT A PROCONTROL VEVŐSZOLGÁLATÁVAL.

Ez a korlátozott **szavatosság** kizárólag és mindössze a hibás tárolóeszköz, illetve dokumentum kicserélésére vonatkozik és nem foglalja magában illetve **nem terjed ki semmilyen** más jellegű **kár megtérítésére**. Különösen is vonatkozik ez profitvesztésre, adatvesztésre, a szoftver használatának korlátaira, bármilyen közvetlen vagy közvetett veszteségre. A korlátozás érvényes továbbá arra az esetre is, ha a Procontrolt külön tájékoztatták a kár bekövetkezésének lehetőségéről. A Procontrol kártérítési kötelezettsége a vásárló vagy bármely harmadik személy felé nem haladhatja meg a szoftvercsomagért, illetve a szoftver használati jogáért valóságosan kifizetett árat - függetlenül az igény jogcímétől.

A PROCONTROL EGYÉRTELMIEN KIZÁR BÁRMELY MÁR, KIFEJEZETT VAGY HALLGATÓLAGOS SZAVATOSSÁGOT, JÓTÁLLÁST VAGY MEGÁLLAPODÁST; KÜLÖNÖSEN IS BÁRMELY SZAVATOSSÁGOT VAGY JÓTÁLLÁST MEGHATÁROZOTT CÉLRA VALÓ FELHASZNÁLHATÓSÁGRA VAGY ELADHATÓSÁGRA NÉZVE. BÁRMELY MÁSERTELMI FELTÉTEL KI VAN ZÁRVA.

A Procontrol semmiképpen sem szavatolja vagy felel a szoftver, illetve a dokumentáció „hibamentességéért”, vagy hogy a fogyasztó egyedi igényeinek, szükségleteinek, vagy követelményeinek megfelel. Minden esetben a hallgatólagos szavatosság, felelősség, megállapodás vagy más feltétel a fizikai hordozókra és dokumentációra korlátozódik és a korlátozott szavatosság 90 napjára érvényes.

A Procontrol nem felelős, nem vállal semmilyen garanciát olyan termékekre, tárolóeszközökre, szoftverekre és dokumentációkra nézve, amelyeket nem a Procontrol állított elő vagy szállított, mint például egy harmadik cég terméke, mely a Procontrol szoftverének felhasználásával készült, vagy Procontrol programot, illetve állományt tartalmaz.

### 3. Záró rendelkezések

Ennek a leírásnak a tartalmát kizárólag írásban, a Procontrol erre felhatalmazott képviselőjének és a vásárlónak az aláírásával lehet megváltoztatni. Amennyiben ennek a leírásnak bármely pontja érvényét veszti vagy alkalmazhatatlanná válik, az nem érinti a többi pontok érvényességét és alkalmazhatóságát. Amennyiben valamely jogorvoslat nem érte el eredeti célját, a felelősségvállalás korlátai és a kártérítési határok a korlátozott szavatosságban leírtak szerint érvényben maradnak. Ezt a leírást a magyar törvények szerint kell értelmezni és alkalmazni. Ez a leírás meghatározott jogokkal ruházta fel a vásárlót, aki más jogokkal is rendelkezhet, melyek országoként eltérőek. Az itt meghatározott jogokon kívül a Procontrol minden jogot fenntart.

### 4. Fejlesztői termékek használati jogának további meghatározásai

A Procontrol termékei - beleértve az ebben a csomagban levőt is - egy vagy több forráskód-könyvtárat is tartalmazhatnak, melyekkel az Ön saját felhasználói programjainak fejlesztését kívánjuk elősegíteni. A Procontrol termékek továbbá tartalmazhatnak forráskódot is, vagy a forráskód-könyvtárakban, vagy mintaprogramként. A szerzői jogi törvényben és a Procontrol Használati jog leírásában megállapított jogok alapján ezt a szoftvert úgy kell használni, mint egy könyvet. A Procontrol a szerzői jog hatálya alatt feljogosítja Önt arra, hogy ezeket a

könyvtárakat és forráskódokat az alább leírtak szerint használja, amennyiben az ebben a leírásban szereplő összes feltételnek eleget tesz.

#### 4.1. Lefordított programok

A csomagban lévő Procontrol szoftverrel - beleértve bármely forráskód-könyvtárat és forráskódot, amelyet ebből tartalmaz a termék - Ön megírhatja és lefordíthatja saját felhasználói programjait. Amennyiben Ön engedélyezett, regisztrált használója ennek a terméknek, akkor használhatja, sokszorosíthatja, eladhatja vagy továbbadhatja azokat a programjait, amelyeket ennek a terméknek a felhasználásával írt, kizárólag végrehajtható (exe) formában, minden további használati engedély vagy díj nélkül, az ebben a leírásban szereplő feltételekkel.

#### 4.2. A lefordított programokra és az újraértékesíthető részekre vonatkozó általános feltételek

A következő feltételek mellett érvényes a leírásban Önre ruházott használati jog, amely alapján Ön elkészítheti saját lefordított programjait valamint értékesítheti azokat és az újraértékesíthető részeket:

- Az Ön által készített összes programon szerepelnie kell egy érvényes szerzői jogi jelzésnek - vagy az Ön saját jelzésének, vagy a Procontrol szerzői jogi jelzésének, amely a csomagban lévő lemezek eredeti címkéjén áll.
- A Procontrol nem vállal további szavatosságot bármely személy felé a csomag eredeti vásárlójának nyújtott Korlátozott szavatosságon túl.
- Kizárólag Öné a felelősség, hogy támogatást, szolgáltatást, upgradet, technikai vagy más jellegű segítséget nyújtson az Ön által készített program használatának, akik nem jogosultak igénybe venni a Procontrol szolgáltatásait és segítségét.
- Az Ön programjainak használatából, sokszorosításából és terjesztéséből eredő kártérítési igényekért Ön áll jót, a Procontrol vagy a vele kapcsolatban álló cégek, illetve szállítók nem.
- Programjait ennek a Procontrol terméknek engedélyezett, regisztrált példányával készítheti el.
- Az Ön programja nem állhat mindössze a csomagban lévő forráskód-könyvtárakból, kódokból, újraértékesíthető részekből vagy más állományokból, illetve azok bármelyikéből.
- Az Ön programja általánosságban nem lehet versenytársa, illetve helyettesítője semmilyen Procontrol fejlesztői programnak, vagy annak a Procontrol terméknek, amelyet Ön a programjainak elkészítéséhez felhasznál, nem lehet operációs rendszer, továbbá (amennyiben Procontrol adatbázis-termék) nem lehet általános

célú interaktív információ-kezelő vagy adatbázis-fejlesztő környezet vagy program.

- Minden Procontrol könyvtár, forráskód, újraértékesíthető rész és más állomány a Procontrol kizárólagos tulajdona marad.
- Az Ön által végrehajtott módosításoktól függetlenül, a Procontrol által kifejezetten újraértékesíthetőnek minősített állományokon kívül semmilyen fájl sem terjeszthető (ez különösen is vonatkozik a Procontrol forráskódokra és a többi nem végrehajtható állományra). Ez a használati jog nem engedi meg azon állományok forráskódjának visszafejtését, amelyeket a

Procontrol kizárólag végrehajtható (exe) formában értékesített, továbbá ezen állományok forráskódjának a sokszorosítását, módosítását, használatát vagy terjesztését.

- Ha a fentiek másképp nem rendelkeznek, a szerzői jogi törvényben, nemzetközi egyezményben és a Procontrol Használati jog leírása és korlátozott szavatosságában szereplő további követelmények érvényben maradnak.
- Ha Ön más feltételekkel kívánja terjeszteni lefordított programjainak példányait vagy az újraértékesíthető részeket, kérjük, vegye fel a kapcsolatot OEM szabadalmi osztályunkkal.

## Ügyfélihívó program

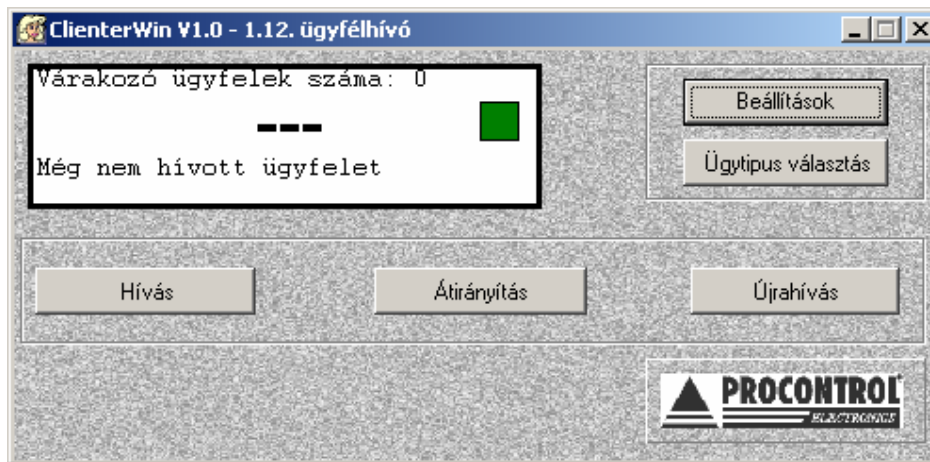
### Ismerkedés az ügyfélihívó programmal

Ez a program szolgál a felhasználó gépén futva, a bejelentkezett ügyfelek hívására, átirányítására. Ez a program nem zárja ki a ClientTerminal 2 külső ügyfélihívó terminálok párhuzamos működését. A program a számítógép indítása után automatikusan működésbe lép, és a képernyő jobb sarkában lévő tálcán (SysTray-en) helyezi el az ikonját.



Amikor a munkát elkezdjük, az ikonra kétszer kattintva az egér bal gombjával megjelenik a felhasználóbarát kezelőfelület. Itt válik lehetőségünk az ügyfelek hívására, újrahívására, átirányítására, elérhetőek a beállítások és eljuthatunk az ügytípusok kiválasztásához is.

Az ablak bal felső részén az információs rész látható. A képen szaggatott vonal jelzi, hogy jelenleg

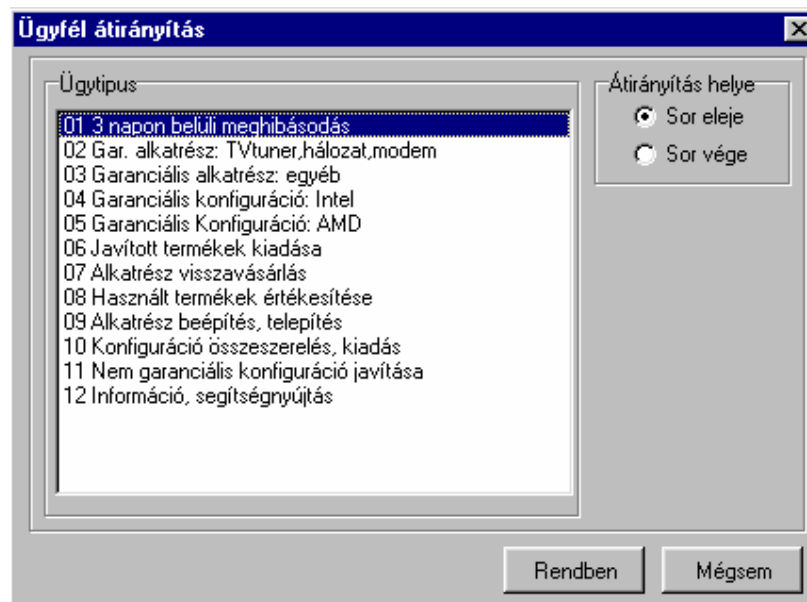


nem történt ügyfélhívás, itt a hívott azonosító száma jelenik meg. A számkijelzés alatt a jelentkező ügyfél ügytípusa látható, ami megkönnyíti az azonosítást ha több típusú munkát látunk el. A keret jobb oldalán levő zöld négyzet a szerverrel való hálózati kapcsolat megfelelő működését jelzi. Abban az esetben, ha ez pirosra vált, a kapcsolatban hiba keletkezett. Ha átmeneti a kimaradás, a program automatikusan újracsatlakozik, hosszabb piros jelzés esetén ellenőrizni kell a hálózat működését.

A **Hívás** gomb megnyomásával kérhetünk ügyfelet. Ha van, aki éppen ránk vár akkor a száma megjelenik az információs résznél, és hangjelzés kíséretében a kijelző táblára is felkerül. Ez után nyílik lehetőségünk az átirányítás és az újrahívás gombok használatára. Ha nem jelentkezik ügyfelünk, akkor az **Újrahívás** gombbal ismételt hangjelzésre készíthetjük a rendszert. Ha a jelentkezés után más ablakhoz kell irányítani az ügyfelet, azt az **Átirányítás** gombbal tehetjük meg.

## Átirányítás

A gombot megnyomva a következő ablak jelenik meg, ahol a konkrét folyamat elvégezhető:

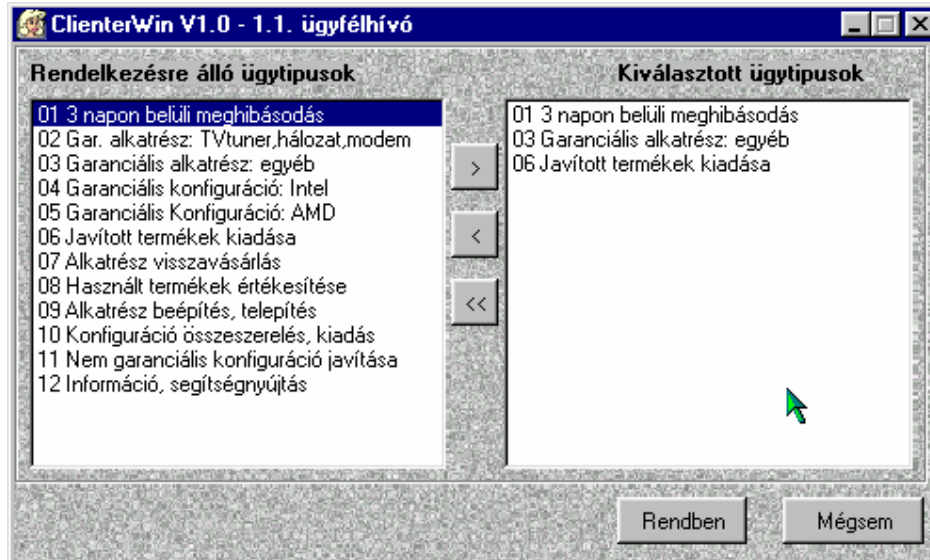


A képernyő bal oldalán megtaláljuk az összes jelenleg használható ügytípust. Innen választható az átküldés helye. A jobb felső részen kiválaszthatjuk, hogy az ügyfél a sor elejére vagy a végére kerüljön. A **Rendben** gombbal véglegesíthetjük a választásunkat, a **Mégse** pedig visszalép a kiinduló ablakhoz, bármilyen változtatás elvégzése nélkül.

## Ügytípusválasztás



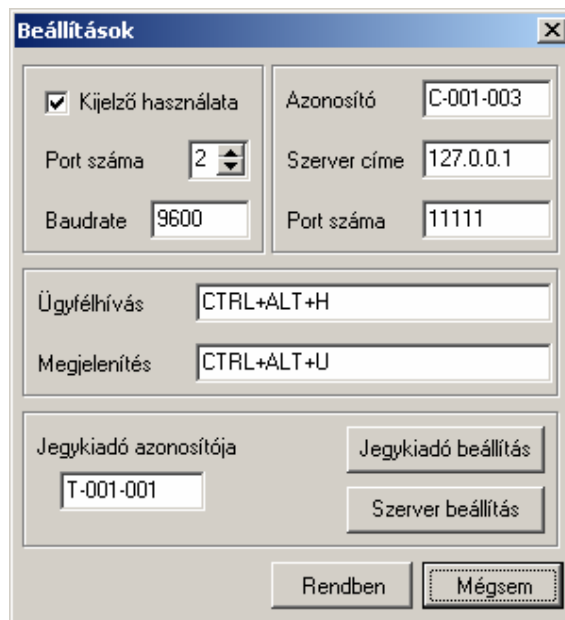
A művelet kiválasztása után a következő ablak jelenik meg, ahol ellenőrizhetjük, milyen ügytípusokra vagyunk bejelentkezve, illetve módosíthatjuk a jelenlegi állapotot.



A kép bal oldalán a választható ügytípusok sorakoznak, míg a jobb oldalon a már kiválasztott elemek találhatóak. A jobbra nyíllal új ügytípust választhatunk magunknak, a bal nyíllal törölhetjük az aktuális típust, míg a kettős balra nyíllal az összes kiválasztott ügytípust törölhetjük le. A **Mégse** gombbal változtatás nélkül visszaléphetünk, a **Rendben** gombbal pedig érvényesítjük a változásokat. A program indulása után a szerverről megkapja a legutoljára használt ügytípuslistát, ezért ha nincs változás ezt a részt nem is kell használnunk.

## Kliens beállítások

Ez azon lehetőségek közé tartozik, amit szintén ritkán kell alkalmaznunk. Itt nyílik lehetőségünk a program paramétereinek állítására, de általában ezt csak a telepítéskor kell elvégeznünk. **Mivel ez a rész jelentősen befolyásolhatja a program működését csak szükség esetén és körültekintően módosítsuk a paramétereket!**

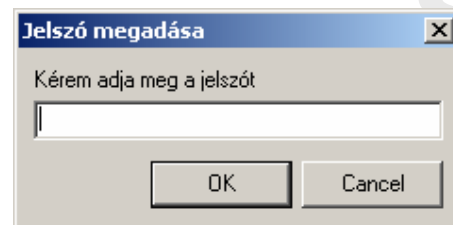


A megjelenő ablakban négy részre tagolódnak a paraméterek. Felül a számítógéphez kapcsolt számkijelző adatait módosíthatjuk. Ki, illetve bekapcsolhatjuk a jelölőnégyzet használatával. A **Port szám** a kijelző elérését biztosító soros port száma, a **Baudrate** pedig az átviteli sebesség beállítását jelenti. A jobb oldali részen az ügyfélhívó programunk azonosítóját, a szerver **IP** címét, amely elengedhetetlen a hálózati kapcsolat megfelelő működéséhez illetve a programkapcsolódási port számát állíthatjuk. Ezt csak olyan esetben kell módosítani, ha valamilyen más hálózatos alkalmazás is ugyanezt használja!

Középpüti ügyfélhívásra, és a program megjelenítésére beállíthatunk gyorsbillentyűket.

Alul a jegykiadó, és a szerverprogram paramétereit állíthatjuk be, amit külön fejezetekben olvashatunk.

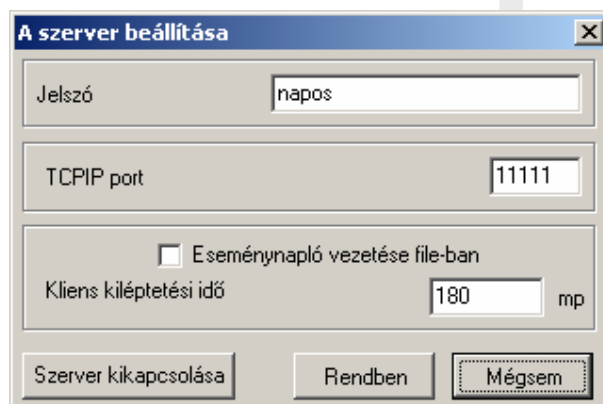
A **Rendben** gomb itt is az új beállítások elfogadását jelenti a **Mégse** pedig a változtatások nélküli visszalépést.



## Szerver beállítások

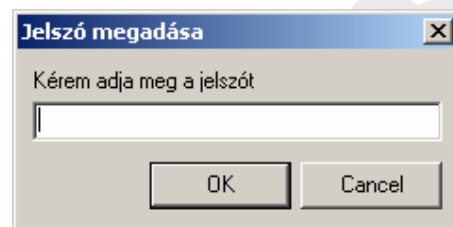
Ez azon lehetőségek közé tartozik, amit szintén ritkán kell alkalmaznunk. Itt nyílik lehetőség a szerver jelszavának, és IP - portjának átírására, és egyéb apró beállításokra. Nyomjuk meg a szerver beállítás gombot, a beállítások képernyőnél. Egy jelszóablak ugrik elénk, ami a hozzáférési jelszót várja.

Alapértelmezésként "napos" a jelszó. Gépeljük be, majd OK. A következő képernyőn felül a jelszót módosíthatjuk, középen a TCP/IP portot (alapérték: 11111), alul azt az időt adhatjuk meg, hogy a ClientTerminal2 készülékeket mennyi idő elteltével léptesse ki az ügyfélrányításból, abban az esetben, ha nem érkezik tőle válasz. Alapérték: 180mp A "Szerver kikapcsolása" gombbal a szerverprogram távolról leállítható.



## Jegykiadó beállítások

A jegykiadó általában egy zárt doboz, kezelőfelület, billentyűzet, és egér híján, ezért a paramétereit kényelmi szempontok miatt itt is módosíthatóvá tettük. A "Jegykiadó beállításai" nyomógombbal. A gomb megnyomása után szintén a jelszóablak ugrik elénk. (Alapérték: napos) A beállító ablak nyolc fülrel tagoltan választja el a paramétereiket.



- Soros port  
A jegykiadóval, és a Terminál - kliensekkel (ClientTerminal2) való kommunikáció paramétereit.

- Nyomtató  
A jegykiadóba épített nyomtató paramétereit. Itt adhatjuk meg, mi legyen az ügyfelek sorszámpapírjain. A nyomtatási sablon alapértékként a nyom.html fájlban van rögzítve. A sablon négy változó mezőt is tartalmazhat:

- <#sorszam>
- <#ugytípus>
- <#varakozok>
- <#datumido>

A megadott logofájlnak bmp formátumúnak kell lennie 543x65 felbontással fekete-fehérben (nem grayscale)

- Időzítések
- Hang





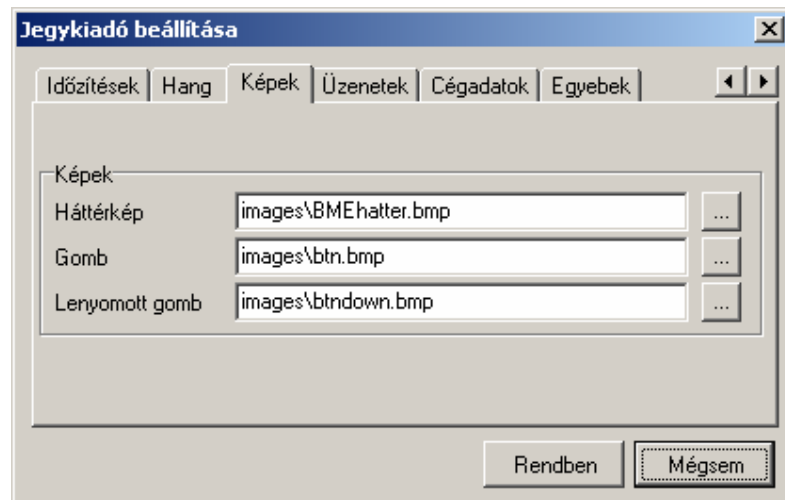
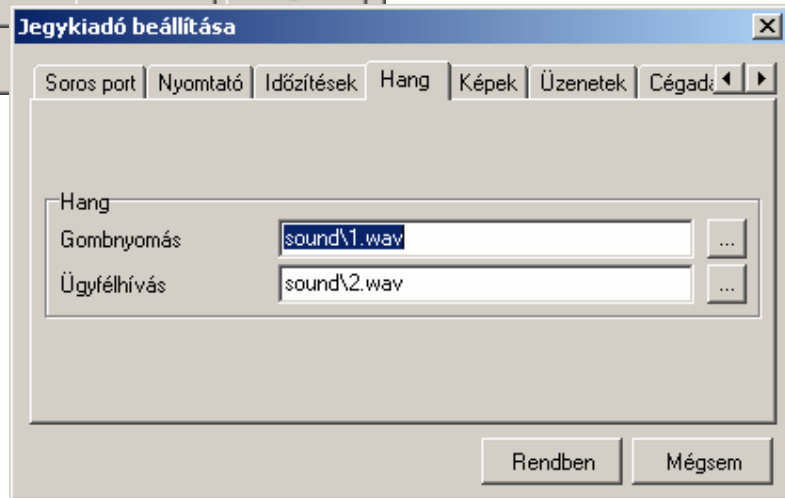
A jegykiadó képes a gombok lenyomásakor, és ügyfélhíváskor kísérőhangot adni. A két sorban ezek a hangfájlok útvonalai adhatóak meg.

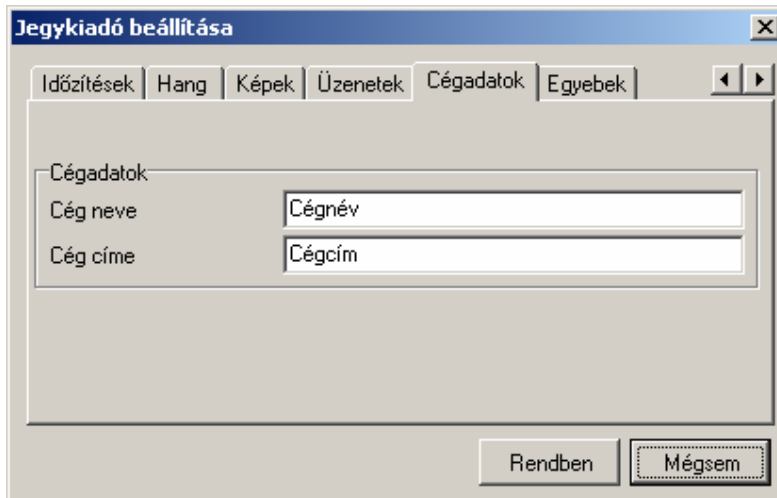
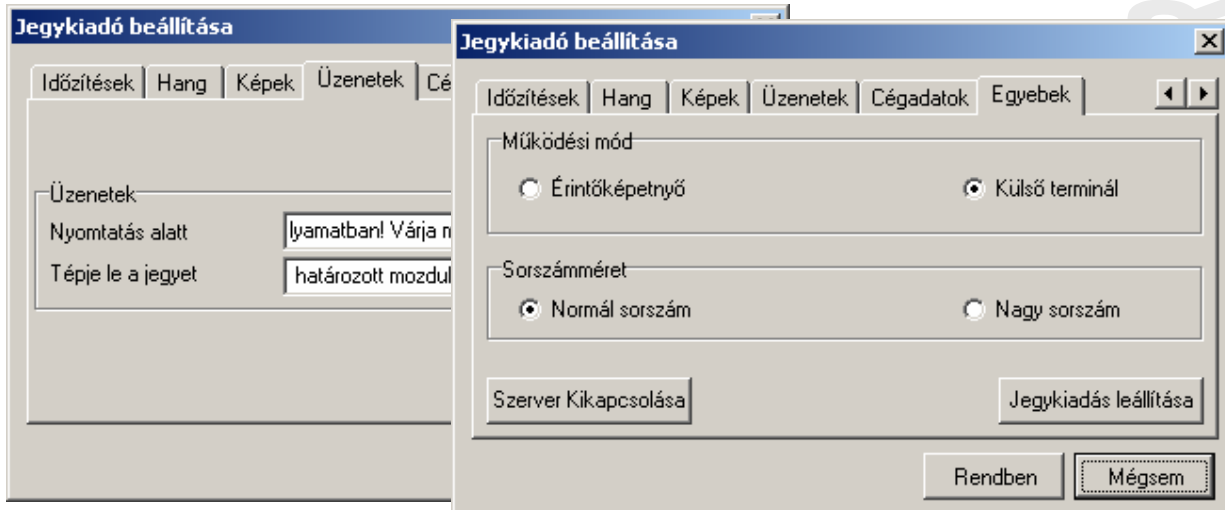
- Képek

A jegykiadó képernyőjén megjelenő háttér és gombképek. (Csak abban az esetben, használt paraméter, ha a jegykiadó képernyővel is rendelkezik.)

- Üzenetek

A jegykiadó képernyőjén megjelenő eseményvezérelt üzenetek. (Csak abban az esetben, használt paraméter, ha a jegykiadó képernyővel is rendelkezik.)



- Cégadatok
- Egyebek

A működési mód adható meg (érintőképernyős jegykiadó, vagy nyomógombos képernyő nélkül), és a jegykiadó által nyomtatott sorszámjegyek mérete. Itt van lehetőségünk nap végén lezárni a jegykiadót, így új sorszámot már nem kaphat több ügyfél. A sorszámkiadás éjfél után újra elindul.

## Ügyfél érkezésének jelzése

A munka gyorsítása, és a hosszú várakozási idő elkerülése érdekében a program különleges segítséget nyújt. Amikor más programban tevékenykedünk, vagy a programot a SysTray-be küldtük, előfordulhat, hogy ügyfél jelentkezik az általunk kezelt ügýtípusra.



Ilyenkor a program új ikonnal jelzi az érkezést, amely figyelmeztetés hatására, nem feledkezünk meg az esetleges várakozókról.

## Jegykiadó készülék

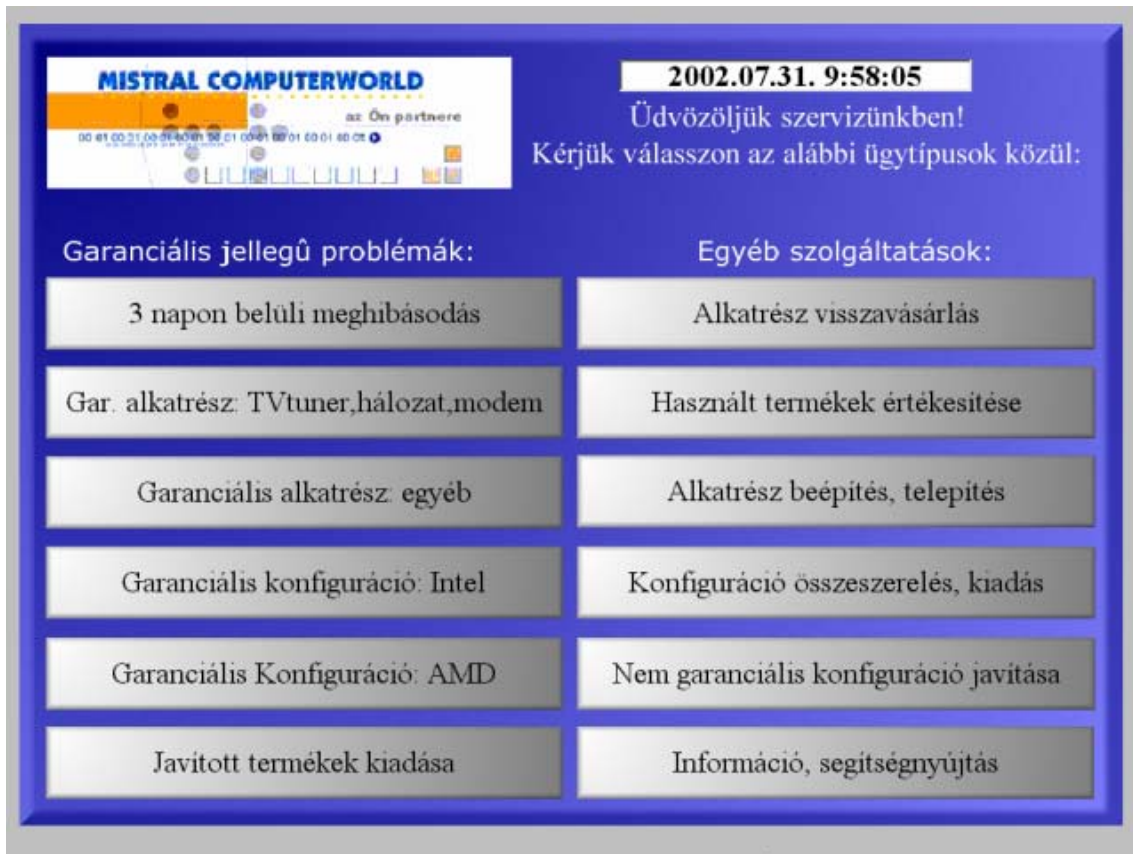
# Ismerkedés a jegykiadó készülékkel

A jegykiadó berendezés az ügyfelek tájékoztatását, illetve útbaigazítását végzi. Itt választhatunk, hogy milyen problémával érkeztünk, sorszámot kapunk, és információt, hányan vannak előttünk a sorban. A jegykiadó lehet egy érintőképernyős számítógépes torony, vagy egy feliratokkal ellátott nyomógombtábla. A közös mindkettőjükben, hogy egy gyors hőnyomatót tartalmaznak, amivel minden egyes ügyfélnek egy sorszámot képesek nyomtatni.

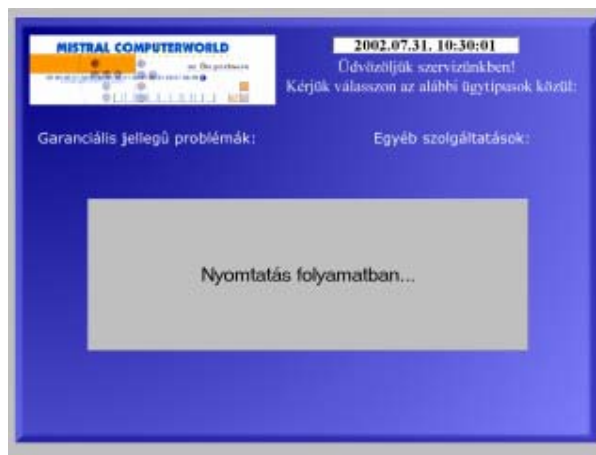
## Érintőképernyős jegykiadó

A jegykiadó készüléken futó programindítás után a következő ablakkal fogad minket:

PROCONTROL ELECTRONICS LTD.



A beérkező ügyfélnek nincs más dolga, mint az érintőképernyőn a megfelelő ügytípus kiválasztását a típus megnyomásával jelezni a készüléknek. Ezután elkezdődik a nyomtatás, amit a következő képen látható módon hoz tudomásunkra a rendszer.





Miközben megjelenik a tájékoztatás a nyomtatásról, a berendezés elkészíti a sorszámmal ellátott látogatási jegyünket, amit leszakítás után magunkkal viszünk. Amikor új ügyfél hívása történik, hangjelzés mellett a központi kijelzőn megjelenik az azonosító, és ha az egyezik a birtokunkban lévő jegy számával, jelentkezhetünk a pultnál.

## Nyomógombos jegykiadó

A jegykiadó nyomógombos formája költségtakarékos. Ezen felül a vandálbiztos kiserelés is könnyebben megoldható. Olyan helyen praktikus, ahol a készülék jelentős külső behatásokat kell viselnie. Pl.: Kültéren, utcán, nem ellenőrzött várókban. A nyomógombos jegykiadónál a számítógéphez csatlakoztatott jegykiadó pultba, vagy jegykiadó toronyba épített mikroszámítógép végzi az ügyfelek érkeztetését. A számítógépre csatlakoztatott nyomtató, pedig végzi a jegyek nyomtatását. A két program (érintőképernyős, és nyomógombos) csak paramétereiben, tér el egymástól, mivel ebben az üzemmódjában az ügyfelek által nem láthatóan fut, a háttérszámítógépen. Ha a jegykiadó rendelkezik kijelzővel, akkor a kijelzőn alap állapotban a pontos idő és dátum látszik. Bármely hívógomb megnyomására a kijelzőn a választott ügytípust láthatjuk kb.: 2 másodpercig. Ez körülbelül a nyomtatás időtartama. Ha a jegykiadó le lett zárva, akkor a ZÁRVA felirat látható.

## Kapcsolat a gyártóval

Amennyiben megjegyzése, kérdése, igénye merül fel, az alábbiak szerint veheti fel velünk a kapcsolatot:

**Procontrol Electronics Ltd.**

**Internet: [www.procontrol.hu](http://www.procontrol.hu)**

KRobert@procontrol.hu

### **Hardver gyártás/szerviz:**

6723 Szeged, Veresács utca 28/b.

Tel: (62) 444-007 Fax: (62) 444-181

Kérjük, hogy a programmal kapcsolatos problémáikat, igényeiket lehetőleg írásban közöljék, minél részletesebb és világosabb módon.

PROCONTROL ELECTRONICS LTD.