

Procontrol AreYouThere?

Ujjlenyomatos jelenlét-figyelő szoftver

Kezelői kézikönyv

Verzió: 1.10

2007

© 2007. Procontrol Electronics Ltd.

Minden jog fenntartva.

A Worktime, a Workstar, a WtKomm a Procontrol Electronics Ltd. hivatalos terméknevei. A dokumentumban található védjegyek a bejegyzett tulajdonosok tulajdonát képezik.

A Procontrol Electronics Ltd. fenntartja ezen dokumentum szerzői jogait: a dokumentumot a vásárló vállalatán kívüliek részére sokszorosítani, módosítani, publikálni – akár részben, akár egészben – csak a szerző előzetes írásbeli engedélyével szabad.

A Procontrol Electronics Ltd. bármikor megváltoztathatja a dokumentumot és a szoftvert anélkül, hogy erről tájékoztatást adna ki.

A Procontrol Electronics Ltd. nem vállal felelősséget a szoftver vagy dokumentáció pontosságáért, valamely konkrét alkalmazásra való, megfelelőségéért vagy használhatóságáért.

Bevezetés

Üdvözöljük a Procontrol ügyfeleként!

Köszönjük, hogy a Procontrol elektronikus munkaidő-nyilvántartó rendszere mellett döntött!

A Procontrol Electronics Ltd. profilja a mikroelektronikai fejlesztés és gyártás, beléptető- és munkaidő - nyilvántartó rendszerek, személy-beléptető forgóvillák és forgókapuk, ügyfélhívó rendszerek, ipari folyamat -irányító-, és adatgyűjtő rendszerek gyártása és telepítése. A Procontrol mérnökirodája egyedi műszaki kutatást-fejlesztést végez, a cég vállalja ipari termékek fejlesztését és sorozatgyártását is.

A Procontrol Electronics Ltd. az 1980-as évek közepe óta foglalkozik az automatizált munkaidő-nyilvántartás területével, termékeit az összegyűjtött tapasztalatok és a számos elégedett felhasználó javaslatai alapján fejlesztette ki, és fejleszti ma is. A rendszerek hardver és szoftver részét egyaránt a Procontrol gyártja. Rendszereink Magyarország számos vállalatánál üzemelnek, kis létszámú műhelyektől országos telephelyhálózattal rendelkező nagyvállalatokig.

Reméljük, hogy termékeinket és szolgáltatásainkat Önök is meglelégedéssel fogják használni.

Tartalomjegyzék

Bevezetés.....	3
Üdvözöljük a Procontrol ügyfeleként!	3
Tartalomjegyzék.....	4
Licenz szerződés	5
Mi is az AreYouThere?	7
Tulajdonságok, műszaki paraméterek	7
A rendszergazdának.....	8
A program telepítése	8
Kliens program beállítása	9
Az ujjlenyomatolvasó csatlakoztatása.....	11
Adatfelvétel, beállítások.....	12
Dolgozók felvétele	12
Ujjlenyomat mentése.....	13
A számítógépek felvétele	14
Naplók.....	15
Naplók dolgozók szerint.....	15
Naplók számítógépek szerint	15
Beállítások	17
A dolgozónak.....	19
Általános.....	19
Rendszeres ellenőrzés	19
Különleges ellenőrzés	20
Kapcsolat a gyártóval.....	21

Licenz szerződés

A szoftver megvásárlásával az ügyfél jelen szerződést elfogadja.

1. Használati jog leírása és korlátozott szavatosság

Ezt a szoftvert szerzői jogi törvény és nemzetközi szerzői jogi egyezmény védi. Ezért úgy kell kezelni, mint egy könyvet, azzal a kivétellel, hogy használat céljából a szoftver számítógépre másolható, róla archiváló másolatok készíthetők, de kizárólag biztonsági másolatként az Ön befektetett munkájának megőrzése érdekében.

Egymást követően bármennyi ember használhatja, és szabadon átvihető egyik számítógépről a másikra vagy egyik munkahelyről a másikra, amennyiben kizárható az a lehetőség, hogy a szoftvert egy időben egynél több személy használja. Amint egy könyvet sem tud két ember két különböző helyen egyazon időben olvasni, ugyanígy ezt a szoftvert sem használhatja két különböző személy két különböző helyen egyazon időben a Procontrol engedélye nélkül (ezzel megszegné a Procontrol szerzői jogát).

1.1. További felhasználók

Amennyiben a felhasználók számát növelni kívánjuk, akkor minden egyes felhasználó számára egy különálló szoftvercsomagot kell vásárolnunk. További lehetőség a hálózatos használati jog, több-felhasználós változat vagy további felhasználói jogok megvásárlása. A szoftvert egy időben használó személyek száma nem lépheti túl a szoftvercsomagban vagy engedélyben (**Szoftver licenz**) megadott jogszerű felhasználók számát (ellenkező esetben a szoftvert nem „úgy kezelnek, mint egy könyvet”). A jogszerű felhasználók számát nem növeli az, ha a Procontrol több fajta tárolóeszközt tartalmazó csomagot értékesít.

1.2. A szoftver átruházása

A szoftver használatának jogát csak a **Procontrol** írásos **hozzájárulásával ruházhatjuk át** egy másik személyre, amennyiben az egész szoftvert, tehát a lemezeket, a csomag teljes dokumentációját (ezzel a leírással együtt) átadjuk, valamint minden további másolatot átadunk, illetve megsemmisítünk. A szoftver átruházása után nincs jogunk a további használathoz, és az a személy, akinek a szoftvert átadtuk, a szerzői joggal a nemzetközi szerzői jogi egyezményrel és ezzel a leírással összhangban használhatja azt.

Az „upgrade” változatként vásárolt szoftver az eredeti Procontrol által fejlesztett szoftverrel együtt egyetlen terméknek tekintendő. Például az eredeti szoftver és az „upgrade” nem használható külön más-más felhasználók által egyazon időben, és nem lehet külön-külön átruházni őket a Procontrol írásbeli engedélye nélkül.

1.3. A szerzői jogok

A Procontrol Electronics Ltd. fenntartja a termékeihez fűződő dokumentumok szerzői jogait: a dokumentumot a vásárló vállalaton kívüliek részére átadni, sokszorosítani, módosítani, publikálni – akár részben, akár egészben - csak a szerző előzetes írásbeli engedélyével szabad.

A Procontrol bármikor megváltoztathatja a dokumentumot és a szoftvert anélkül, hogy erről tájékoztatást adna ki. A Procontrol nem vállal felelősséget a szoftver vagy dokumentáció pontosságáért, valamely konkrét alkalmazásra való megfelelőségéért vagy használhatóságáért.

2. Korlátozott szavatosság

Az eredeti vásárlástól számított 90 napon belül a Procontrol szavatolja, hogy a tárolóeszközök és a dokumentáció minden gyártási, illetve anyaghibától mentesek. Ha a szavatossági időn belül a Procontrol értesítést kap valamilyen gyártási vagy anyaghibáról, és ezt a jelzést helyénvalónak találja, akkor a hibás eszközt vagy dokumentációt kicseréli. A TERMÉKET CSAK AKKOR KÜLDJE VISSZA, HA MÁR FELVETTE A KAPCSOLATOT A PROCONTROL VEVŐSZOLGÁLATÁVAL.

Ez a korlátozott **szavatosság** kizárólag és mindössze a hibás tárolóeszköz, illetve dokumentum kicserélésére vonatkozik és nem foglalja magában illetve **nem terjed ki semmilyen** más jellegű **kár megtérítésére**. Különösen is vonatkozik ez profitvesztésre, adatvesztésre, a szoftver használatának korlátaira, bármilyen közvetlen vagy közvetett veszteségre. A korlátozás érvényes továbbá arra az esetre is, ha a Procontrolt külön tájékoztatták a kár bekövetkezésének lehetőségéről. A Procontrol kártérítési kötelezettsége a vásárló vagy bármely harmadik személy felé nem haladhatja meg a szoftvercsomagért, illetve a szoftver használati jogáért valószínűlegesen kifizetett árat - függetlenül az igény jogcímétől.

A PROCONTROL EGYÉRTELMEŰEN KIZÁR BÁRMELY MÁS, KIFEJEZETT VAGY HALLGATÓLAGOS SZAVATOSSÁGOT, JÓTÁLLÁST VAGY MEGÁLLAPODÁST; KÜLÖNÖSEN IS BÁRMELY SZAVATOSSÁGOT VAGY JÓTÁLLÁST MEGHATÁROZOTT CÉLRA VALÓ FELHASZNÁLHATÓSÁGRA VAGY ELADHATÓSÁGRA NÉZVE. BÁRMELY MÁSERTELMEŰ FELTÉTEL KI VAN ZÁRVA.

A Procontrol semmiképpen sem szavatolja vagy felel a szoftver, illetve a dokumentáció „hibamentességéért”, vagy hogy a fogyasztó egyedi igényeinek, szükségleteinek, vagy követelményeinek megfelel. Minden esetben a hallgatóság szavatosság, felelősség, megállapodás vagy más feltétel a fizikai hordozókra és dokumentációra korlátozódik és a korlátozott szavatosság 90 napjára érvényes.

A Procontrol nem felelős, nem vállal semmilyen garanciát olyan termékekre, tárolóeszközökre, szoftverekre és dokumentációkra nézve, amelyeket nem a Procontrol állított elő vagy szállított, mint például egy harmadik cég terméke, mely a Procontrol szoftverének felhasználásával készült, vagy Procontrol programot, illetve állományt tartalmaz.

3. Záró rendelkezések

Ennek a leírásnak a tartalmát kizárólag írásban, a Procontrol erre felhatalmazott képviselőjének és a vásárlónak az aláírásával lehet megváltoztatni. Amennyiben ennek a leírásnak bármely pontja érvényét veszti vagy alkalmazhatatlanná válik, az nem érinti a többi pontok érvényességét és alkal-

mazhatóságát. Amennyiben valamely jogorvoslat nem érte el eredeti célját, a felelősségvállalás korlátai és a kártérítési határok a korlátozott szavatosságban leírtak szerint érvényben maradnak. Ezt a leírást a magyar törvények szerint kell értelmezni és alkalmazni. Ez a leírás meghatározott jogokkal ruházta fel a vásárlót, aki más jogokkal is rendelkezhet, melyek országoként eltérőek. Az itt meghatározott jogokon kívül a Procontrol minden jogot fenntart.

4. Fejlesztői termékek használati jogának további meghatározásai

A Procontrol termékei - beleértve az ebben a csomagban levő is - egy vagy több forráskód-könyvtárat is tartalmazhatnak, melyekkel az Ön saját felhasználói programjainak fejlesztését kívánjuk elősegíteni. A Procontrol termékek továbbá tartalmazhatnak forráskódot is, vagy a forráskód-könyvtárakban, vagy mintaprogramként. A szerzői jogi törvényben és a Procontrol Használati jog leírásában megállapított jogok alapján ezt a szoftvert úgy kell használni, mint egy könyvet. A Procontrol a szerzői jog hatálya alatt feljogosítja Önt arra, hogy ezeket a könyvtárakat és forráskódokat az alább leírtak szerint használja, amennyiben az ebben a leírásban szereplő összes feltételnek eleget tesz.

4.1. Lefordított programok

A csomagban lévő Procontrol szoftverrel - beleértve bármely forráskód-könyvtárat és forráskódot, amelyet ebből a célból tartalmaz a termék - Ön megírhatja és lefordíthatja saját felhasználói programjait. Amennyiben Ön engedélyezett, regisztrált használója ennek a terméknek, akkor használhatja, sokszorosíthatja, eladhatja vagy továbbadhatja azokat a programjait, amelyeket ennek a terméknek a felhasználásával írt, kizárólag végrehajtható (exe) formában, minden további használati engedély vagy díj nélkül, az ebben a leírásban szereplő feltételekkel.

4.2. A lefordított programokra és az újraértékesíthető részekre vonatkozó általános feltételek

A következő feltételek mellett érvényes a leírásban Önre ruházott használati jog, amely alapján Ön elkészítheti saját lefordított programjait valamint értékesítheti azokat és az újraértékesíthető részeket:

- Az Ön által készített összes programon szerepelnie kell egy érvényes szerzői jogi jelzésnek - vagy az Ön saját jelzésének, vagy a Procontrol szerzői jogi jelzésének, amely a csomagban lévő lemezek eredeti címkéjén áll.
- A Procontrol nem vállal további szavatosságot bármely személy felé a csomag eredeti vásárlójának nyújtott Korlátozott szavatosságon túl.

- Kizárólag Öné a felelősség, hogy támogatást, szolgáltatást, upgradet, technikai vagy más jellegű segítséget nyújtson az Ön által készített program használóinak, akik nem jogosultak igénybe venni a Procontrol szolgáltatásait és segítségét.
- Az Ön programjainak használatából, sokszorosításából és terjesztéséből eredő kártérítési igényekért Ön áll jót, a Procontrol vagy a vele kapcsolatban álló cégek, illetve szállítók nem.
- Programjait ennek a Procontrol terméknek engedélyezett, regisztrált példányával készítheti el.
- Az Ön programja nem állhat mindössze a csomagban lévő forráskód-könyvtárakból, kódokból, újraértékesíthető részekből vagy más állományokból, illetve azok bármelyikéből.
- Az Ön programja általánosságban nem lehet versenytársa, illetve helyettesítője semmilyen Procontrol fejlesztői programnak, vagy annak a Procontrol terméknek, amelyet Ön a programjainak elkészítéséhez használ, nem lehet operációs rendszer, továbbá (amennyiben Procontrol adatbázis-termék) nem lehet általános célú interaktív információ-kezelő vagy adatbázis-fejlesztő környezet vagy program.
- Minden Procontrol könyvtár, forráskód, újraértékesíthető rész és más állomány a Procontrol kizárólagos tulajdona marad.
- Az Ön által végrehajtott módosításoktól függetlenül, a Procontrol által kifejezetten újraértékesíthetőnek minősített állományokon kívül semmilyen fájl sem terjeszthető (ez különösen is vonatkozik a Procontrol forráskódokra és a többi nem végrehajtható állományra). Ez a használati jog nem engedi meg azon állományok forráskódjának visszafejtését, amelyeket a Procontrol kizárólag végrehajtható (exe) formában értékesített, továbbá ezen állományok forráskódjának a sokszorosítását, módosítását, használatát vagy terjesztését.
- Ha a fentiek másképp nem rendelkeznek, a szerzői jogi törvényben, nemzetközi egyezményben és a Procontrol Használati jog leírása és korlátozott szavatosságában szereplő további követelmények érvényben maradnak.
- Ha Ön más feltételekkel kívánja terjeszteni lefordított programjainak példányait vagy az újraértékesíthető részeket, kérjük, vegye fel a kapcsolatot OEM szabadalmi osztályunkkal.

Mi is az AreYouThere?

A dolgozók, pl. az ügyeletet végző orvosok jelenlétének ellenőrzésére szolgáló program. A jelenlét ellenőrzésére egy a számítógépre USB porton kapcsolt ujjlenyomat olvasót alkalmazunk, ami a dolgozót biometrikus paramétereinek alapján azonosítja. A program állítható intervallumban, de random időközönként azonosításra kéri fel a dolgozót.

A programban további fejlesztéseket tervezünk. A hosszú távú tervekben van a számítógépes programok bejelentkezéshez is felhasználni az ujjlenyomat azonosítást.

Tulajdonságok, műszaki paraméterek

- A felhasználók számítógépein Windows XP operációs rendszer alatt fut, a FIX IP címük alapján azonosítjuk őket a hálózaton.
- MSSQL szerveren tároljuk az ujjlenyomat mintákat és a felhasználók paramétereit központilag.
- A program Windows service üzemmódban fut, és a számítógéppel együtt indul
- A felhasználónak nincs rendszergazdai jogosultsága, emiatt a programot leállítani csak a számítógéppel együtt tudja. A telepítőkészlet először a Rendszergazdai jog meglétét ellenőrzi.
- A paraméterek módosítását, és az ujjlenyomatok rögzítését bármelyik munkaállomáson el lehet végezni titkos kód ismeretében

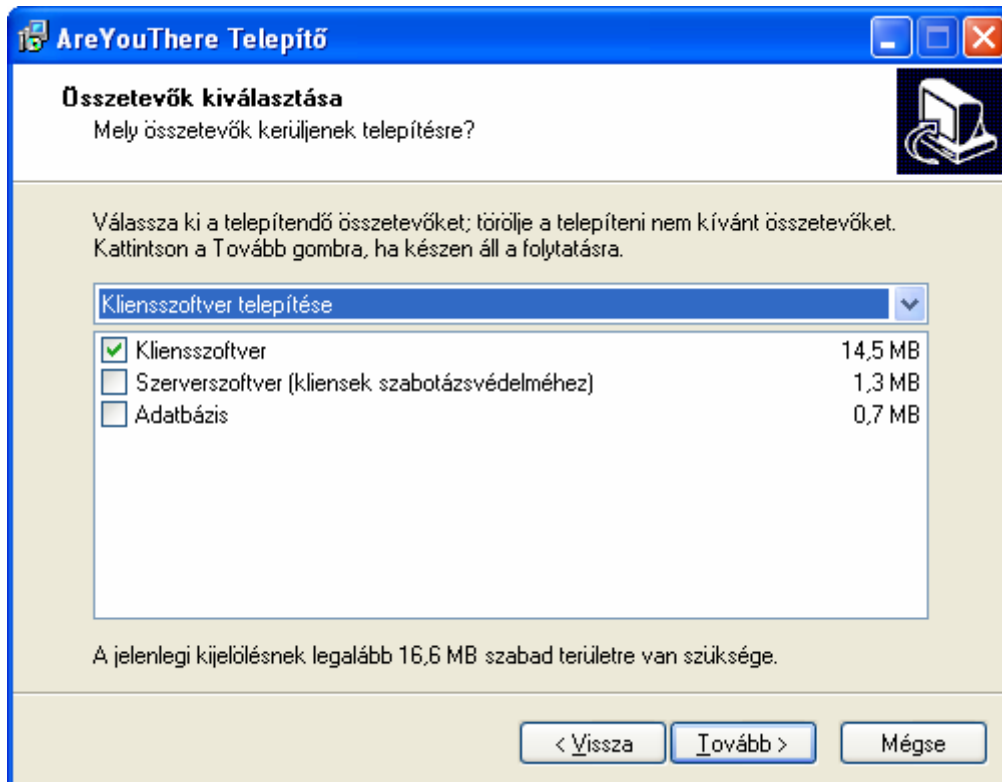
A rendszergazdának

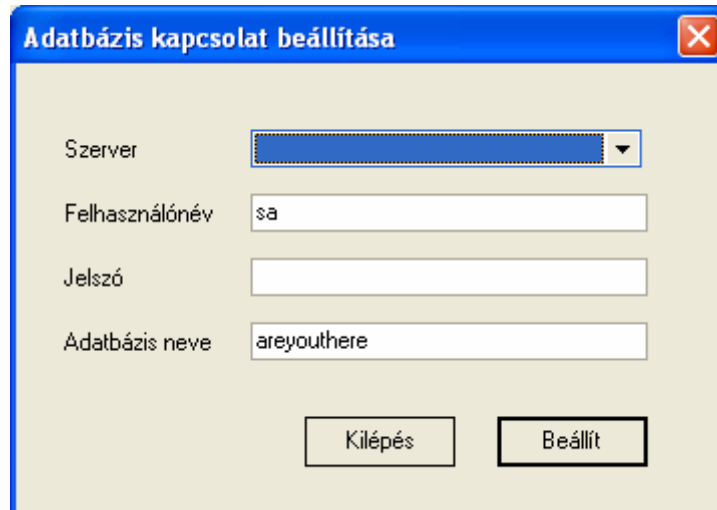
Az AreYouThere kliens programjainak telepítése és az ujjlenyomatolvasó csatlakoztatása sorrendje:

- Telepítés
- Olvasó csatlakoztatás
- A program újraindítása

A program telepítése

1. Helyezze be a telepítő lemezt a CD meghajtóba. A CD meghajtón válassza ki az areyoutheresetup.exe fájlt, és indítsa el. A Telepítő varázsló végigvezeti a telepítési folyamaton.
2. A dolgozói számítógépekre csak az alapértelmezetten beállított kliensszoftvert kell feltelepíteni.





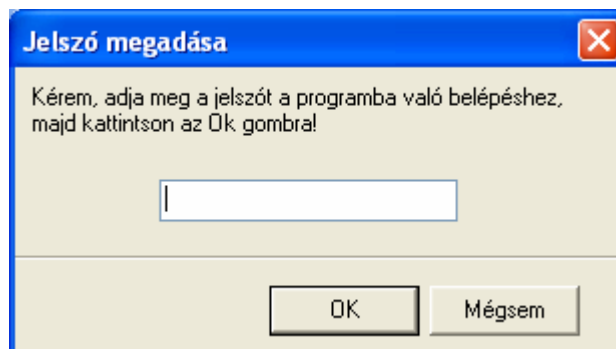
3. A telepítés következő lépcsője az Adatbázis kapcsolat beállítása. Központilag, MSSQL szerveren tároljuk az ujjlenyomat mintákat és a felhasználók paramétereit. Ehhez az adatbázishoz való hozzáférést kell itt beállítanunk. A rendszergazda által megadottak szerint adjuk meg az adatokat. Szerver, felhasználói név, jelszó. Ezzel csatlakozunk az AreYouThere központi adatbázisához. (Az adatbázis kapcsolatot utólagosan is módosíthatjuk: Start menü / programok / Procontrol / AreYouThere / Adatbázis elérés módosítása.)
4. Ha jól adtuk meg az adatokat, az „Az adatbázis kapcsolat beállítása sikeresen megtörtént, a program most kilép!” üzenet jelenik meg.

Kliens program beállítása

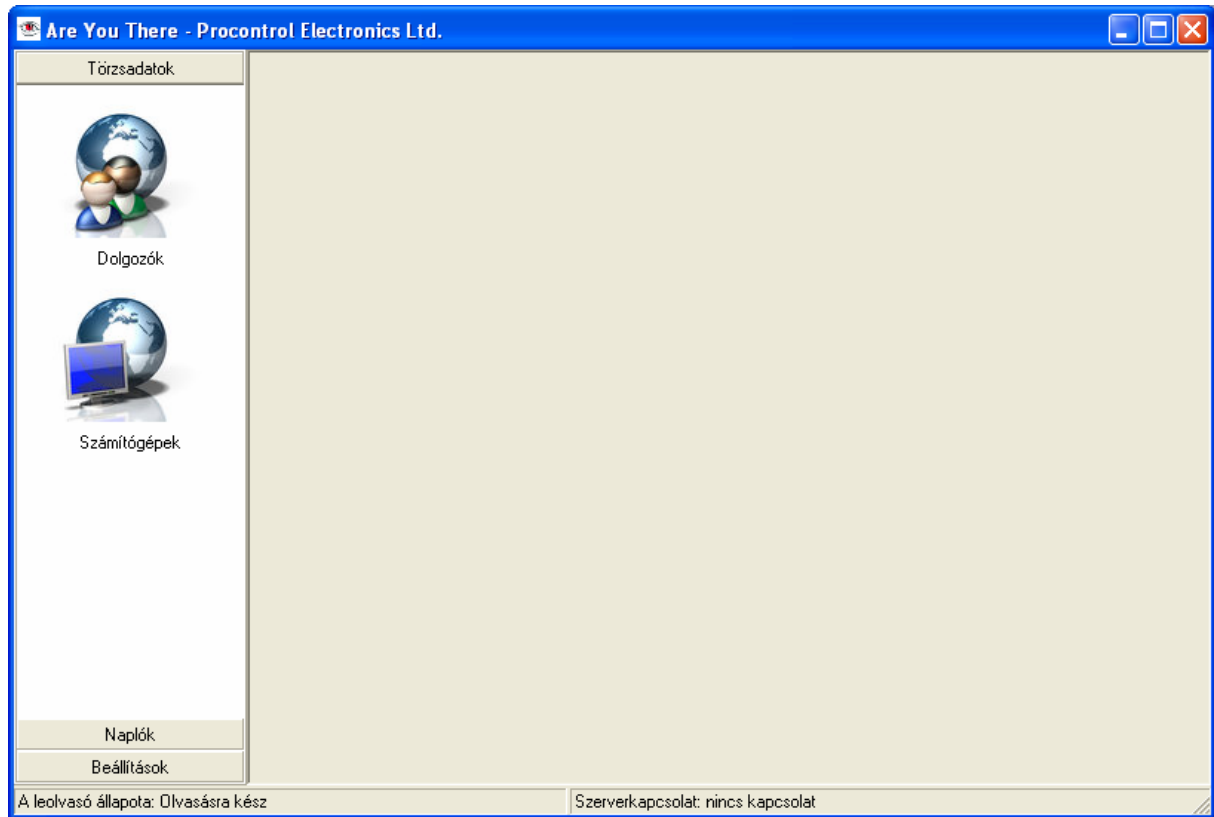
Indítsa el az AreYouThere? Kezelői felületét a Start menüből (Start menü / Programok / Procontrol / AreYouThere Kliens). A Tálcán megjelenik a program ikonja. Az ikonra jobb gombbal kattintva válassza *A program ablakának megnyitása* gombot.



A program eme kezelői felületéhez csak jelszó megadásával férhet hozzá. Adja meg a Procontrol által biztosított hozzáférési jelszót.



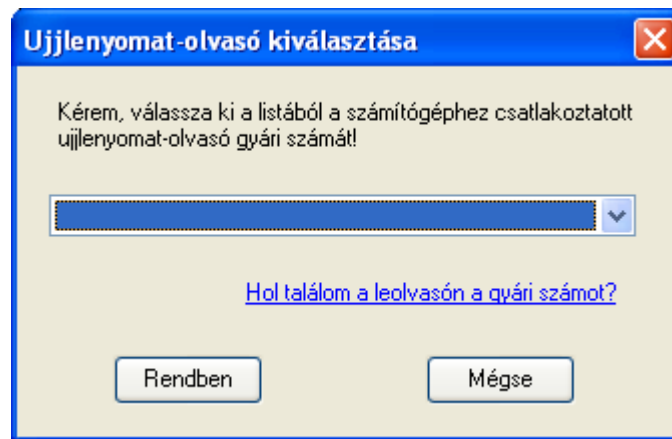
A Kliens kezelői felület felépítése a következő: a bal oldalon találjuk a menüt. Az almenü gombokra kattintva jeleníthetjük meg a táblázatokat, kezelői felületet.



Az ujjlenyomatolvasó csatlakoztatása

Csatlakoztassa a Digital Persona ujjlenyomatolvasót a PC USB portjára. (Csak a Procontrol által közvetített ujjlenyomatolvasót használja. Egyéb olvasókat a szoftver nem fog tudni kezelni.)

Első indításkor a program bekéri az ujjlenyomatolvasó gyári számát. Ezt az eszköz hátlapján találja. Az olvasó áthelyezhető másik számítógéphez. Ekkor újból meg kell majd adni a gyári számát.



Az ujjlenyomatolvasó csatlakoztatása után zárja be, majd indítsa újra a programot.

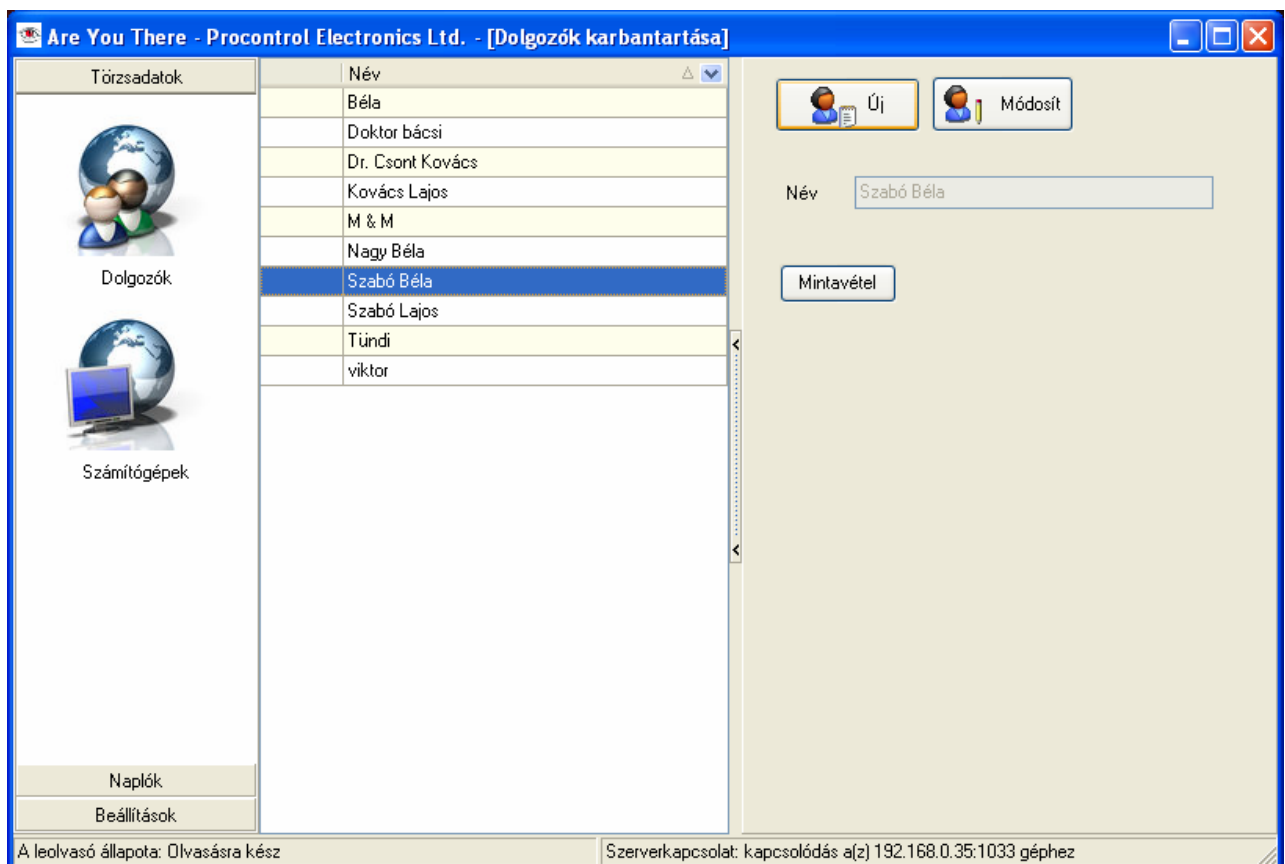
Adatfelvétel, beállítások

A program törzsadatok felvétele után képes regisztrálni a dolgozók jelenlétét. Az adatfelvétel két tömbre oszlik, a dolgozóhoz kötődő adatokra, és a kliens számítógépekre vonatkozó adatokra. Mindkettő megadása szükséges a helyes működéshez.

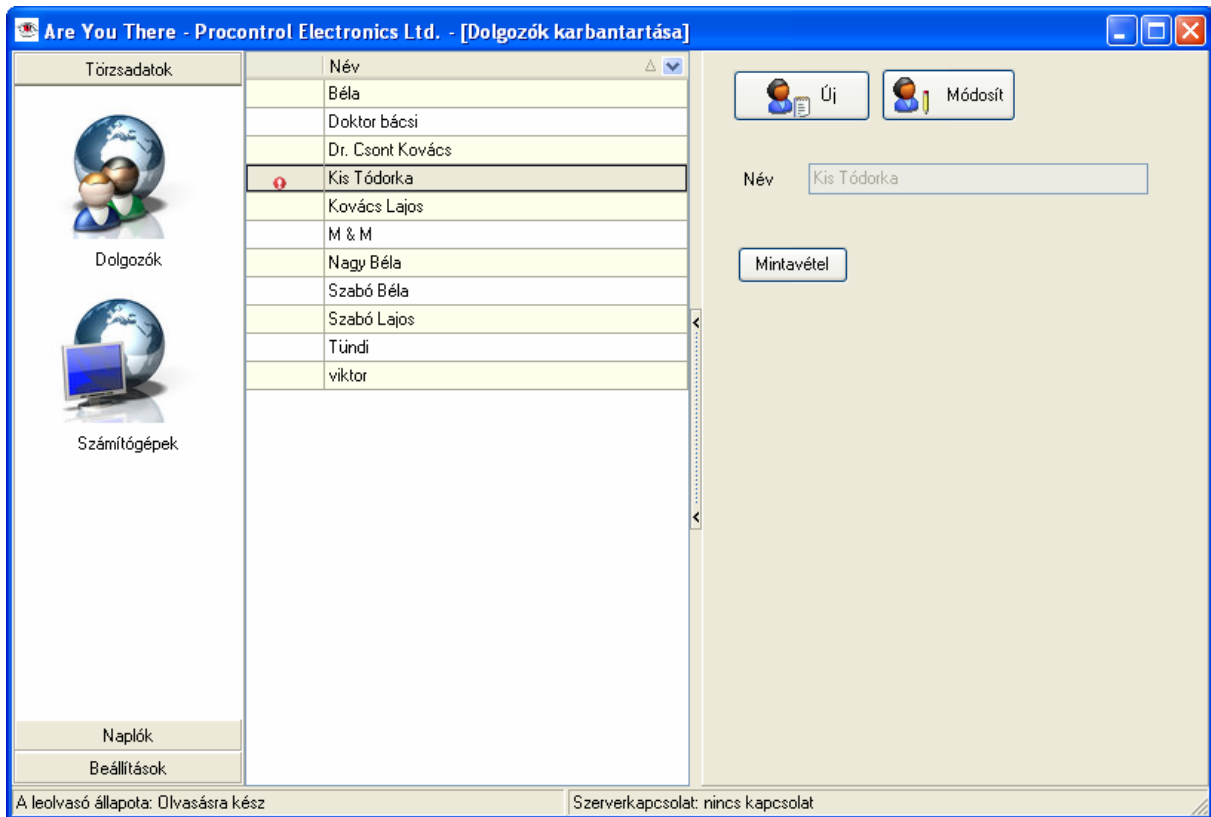
Dolgozók felvétele

A Törzsadatok Dolgozók gombra kattintva megjelenik egy táblázat, melyben a dolgozók (akiknek jelenlétét regisztrálni szeretnénk) nevét és ujjlenyomatát lehet felvenni.

Új dolgozó felvételéhez kattintson az Új gombra, és a megjelenő ablakban adja meg a dolgozó nevét, majd kattintson a Ment gombra a rögzítéshez. Ha mégsem kívánja felvenni a dolgozót kattintson az Elvet gombra.

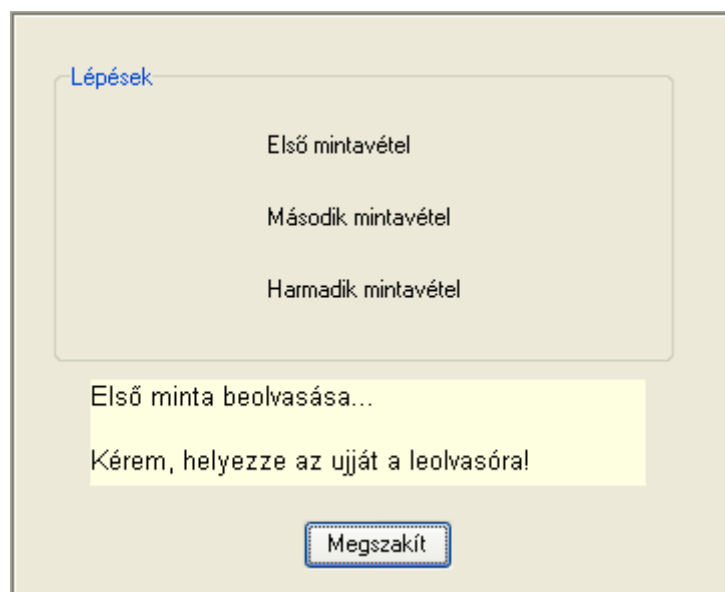


Új dolgozó felvételekor, ha felvette a dolgozót a listába, de hiányzik az ujjlenyomata, ezt a hiányosságot a program egy kis piros felkiáltójellel jelzi.



Ujjlenyomat mentése

Válassza ki a listából a dolgozót, akinek az ujjlenyomatást rögzíteni kívánja. A Mintavétel gombra kattintva előjön a következő ablak:



Helyezze ugyanazt az ujját (általában a jobb kéz mutató ujját szokták erre használni) az olvasóra HÁROMSZOR egymás után. A mintavétel pontosításához szükséges az ismétlés. A háromszori olvasás után az ujjlenyomat mintát elmenti a program.

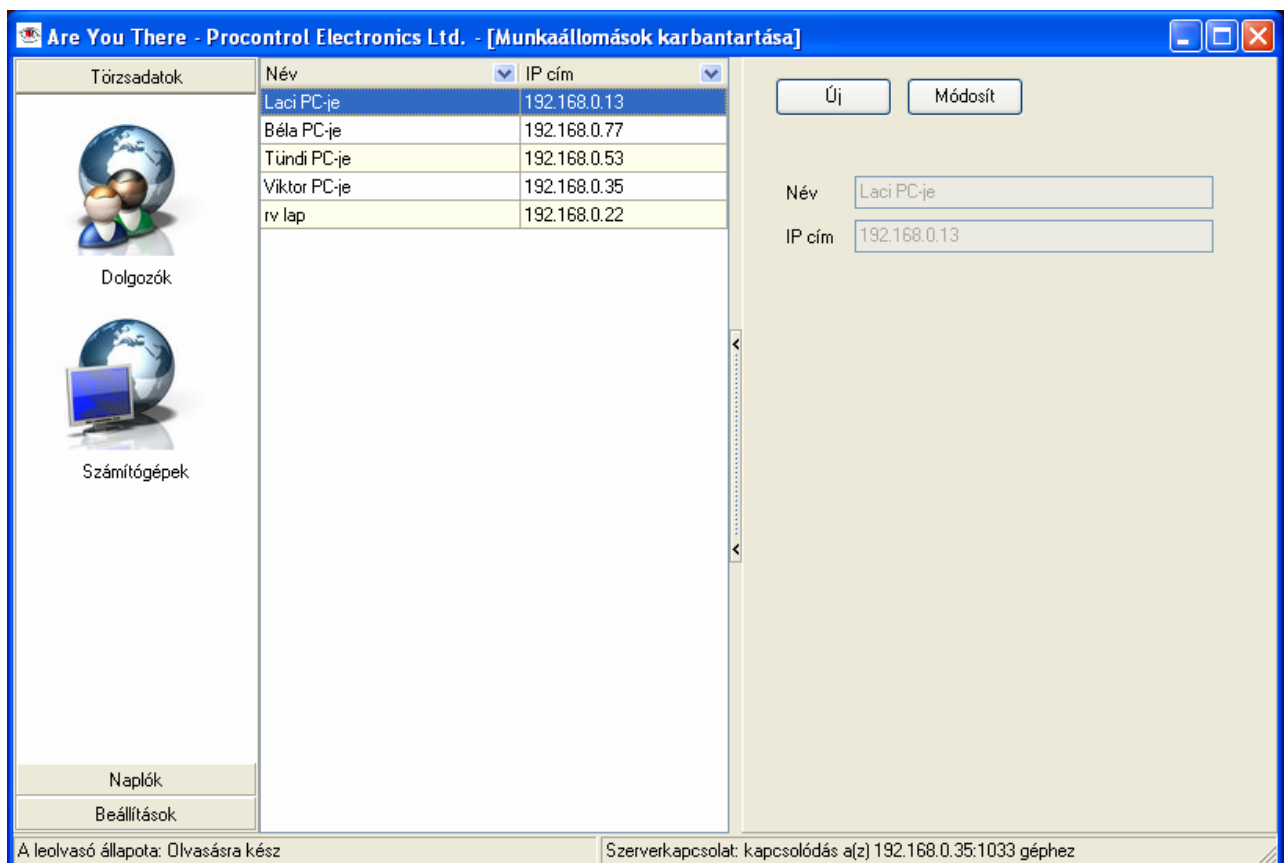
Ha bármilyen okból nem sikerült a programnak rögzíteni az ujjlenyomatot, azt üzenetablakban jelzi. Ekkor kérjük, ismétlje meg a mintavételt, vagy próbálkozzon másik ujjal. Ha rögzítette, ezután a dolgozónak mindig ezt az ujját kell használnia jelenlét-regisztrációra.

Az adatok módosításához kattintson a Módosít gombra.

A számítógépek felvétele

A Törzsadatok Számítógépek gombra kattintva megjelenik egy táblázat, melyben a kliens számítógépek nevét és IP címét lehet felvenni.

Új PC felvételéhez kattintson az Új gombra, és a megjelenő ablakban adja meg a számítógép nevét, majd kattintson a Ment gombra a rögzítéshez. Ha mégsem kívánja felvenni a számítógépet, kattintson az Elvet gombra.



Naplók

A jelenlét-figyelő szoftver által rögzített adatokat adatbázisba mentjük. Ezeket a Jelenléti ívet / naplókat tekintheti meg a Naplók menüben, dolgozók szerinti, illetve számítógépek szerinti szűrésben.

Naplók dolgozók szerint

Az időintervallumot a felső sorban adhatja meg. Alapértelmezésben az összes dolgozó ki van választva. Ez a dolgozók nevei előtti pipákkal, illetve a *Dolgozó* gombnál megadható szűritési paraméterekkel szűkíthető. A szűritési paraméterek megadása után nyomja meg az Elkészít gombot. A napló az ablak alsó részében jelenik meg dolgozónként egy-egy sorban. A dolgozó neve előtti + jelre kattintva kibonthatja a hozzá tartozó naplót.

A Napló a dátumot, pontos időt, a regisztrálás helyét (számítógép IP címe, neve), illetve az eseményt tartalmazza.

The screenshot shows the 'Naplók' window with the following data:

Dolgozó	Időpont	IPCím	Gép neve	Esemény
+ Dolgozó : viktor				
- Dolgozó : Tündi				
	2007/8/7 13:50:50	192.168.0.53	Tündi PC-je	Soron kívüli azonosítás.
	2007/8/7 14:06:02	192.168.0.53	Tündi PC-je	Sikeres kötelező azonosítás
	2007/8/7 14:22:44	192.168.0.53	Tündi PC-je	Soron kívüli olvasás - minősítés alatt időtűllépés!
	2007/8/7 14:25:57	192.168.0.53	Tündi PC-je	Soron kívüli olvasás - minősítés alatt időtűllépés!
	2007/8/7 14:32:43	192.168.0.53	Tündi PC-je	Soron kívüli olvasás - minősítés alatt időtűllépés!
	2007/8/7 14:33:52	192.168.0.53	Tündi PC-je	Soron kívüli olvasás - minősítés alatt időtűllépés!
	2007/8/7 14:34:59	192.168.0.53	Tündi PC-je	Soron kívüli olvasás - minősítés alatt időtűllépés!
	2007/8/7 14:36:53	192.168.0.53	Tündi PC-je	Soron kívüli olvasás - minősítés alatt időtűllépés!
	2007/8/7 14:38:29	192.168.0.53	Tündi PC-je	Soron kívüli azonosítás.
+ Dolgozó : Béla				

At the bottom of the window, it shows: 'A leolvasó állapota: Olvasásra kész' and 'Szerverkapcsolat: nincs kapcsolat'.

Naplók számítógépek szerint

Az időintervallumot a felső sorban adhatja meg. Alapértelmezésben az összes számítógép ki van választva. Ez a számítógépek nevei előtti pipákkal, illetve a *Munkaállomás* gombnál meg-

adható szűkítési paraméterekkel szűkíthető. A szűkítési paraméterek megadása után nyomja meg az Elkészít gombot. A napló az ablak alsó részében jelenik meg munkaállomásonként egy-egy sorban. A számítógép neve előtti + jelre kattintva kibonthatja a hozzá tartozó naplót.

A Napló a dátumot, pontos időt, a regisztrálás helyét (számítógép IP címe), a számítógépen akkor regisztrált dolgozó nevét, illetve az eseményt tartalmazza.

The screenshot shows the 'Are You There' monitoring software interface. The window title is 'Are You There - Procontrol Electronics Ltd. - [Ellenőrzések munkaállomásokon - napló]'. The interface is divided into several sections:

- Törzsadatok (Main Data):** Includes a 'Naplók' (Logs) section with a date range from '2007/8/1' to '2007/8/9' and an 'Elkészít' (Generate) button.
- Napló dolgozók szerint (Log by worker):** A list of workers with checkboxes: Laci PC-je, Béla PC-je, Tündi PC-je, Viktor PC-je, and rv lap.
- Napló számítógépek szerint (Log by computer):** A section for selecting a workstation, currently set to 'Munkaállomás'. Below it is a table of events.
- Beállítások (Settings):** A section at the bottom left.

The event log table is as follows:

Időpont	IP cím	Dolgozó	Esemény
Munkaállomás : Béla PC-je			
Munkaállomás : Laci PC-je			
Munkaállomás : Tündi PC-je			
2007/8/7 13:48:53	192.168.0.53		Ismeretlen ujjlenyomat soronkívüli beolvasása
2007/8/7 13:48:54	192.168.0.53		Ismeretlen ujjlenyomat soronkívüli beolvasása
2007/8/7 13:50:49	192.168.0.53	Tündi	Soron kívüli azonosítás.
2007/8/7 14:06:01	192.168.0.53	Tündi	Sikeres kötelező azonosítás
2007/8/7 14:16:53	192.168.0.53		A kliens program bejelentkezett a szerverre
2007/8/7 14:22:44	192.168.0.53	Tündi	Soron kívüli olvasás - minősítés alatt időtűllépés!
2007/8/7 14:25:57	192.168.0.53	Tündi	Soron kívüli olvasás - minősítés alatt időtűllépés!
2007/8/7 14:32:43	192.168.0.53	Tündi	Soron kívüli olvasás - minősítés alatt időtűllépés!
2007/8/7 14:33:51	192.168.0.53	Tündi	Soron kívüli olvasás - minősítés alatt időtűllépés!
2007/8/7 14:34:59	192.168.0.53	Tündi	Soron kívüli olvasás - minősítés alatt időtűllépés!

At the bottom of the window, the status bar shows: 'A leolvasó állapota: Olvasásra kész' and 'Szerverkapcsolat: nincs kapcsolat'.

Beállítások


A Beállítások menüpont alatt megadhat, módosíthat pár paramétert, mely a teljes rendszerre vonatkozóan érvényes lesz.

- Az adminisztrátor-jelszó megváltoztatása: az adatbázis hozzáférést biztosító jelszót változtathatja meg
- A véletlenszerű ellenőrzések közt eltelő idő minimum (perc): a program véletlenszerű időközönként hozza elő az ujjlenyomat-olvasásra, jelenlét regisztrálásra felszólító ablakot. Ennek az időt szoríthatjuk itt értékhatárok közé. Ha a minimum értékhez beírunk pl. 2 percet, akkor a program az utolsó ellenőrzés után 2 percig nem zavarja felbukkanó ablakkal a dolgozót.
- A véletlenszerű ellenőrzések közt eltelő idő maximum (perc): Ha ide beírunk pl. 30 percet, akkor a program az utolsó ellenőrzés után 30 percen belül egyszer fogja felbukkanó ablakban regisztrálásra felszólítani a dolgozót.
- Az azonosításra engedélyezett idő (másodperc): eddig számol vissza, és várja, hogy az ujjunkat az olvasóra tegyük
- A klienseket ellenőrző AreYouThere szerver futtató gép IP címe
- A klienseket ellenőrző AreYouThere szerver által használt TCP Port
- Legyen-e hangjelzés az ellenőrző ablak felbukkanásakor

A beállítások helyes mentéséhez és érvénybe lépéséhez szükséges, hogy a paraméterek megadása után megnyomjuk a *Változások mentése* gombot.

Are You There - Procontrol Electronics Ltd. - [Beállítások]

Törzsadatok
Naplók
Beállítások


Működési paraméterek megváltoztatása

Az adminisztrátor-jelszó megváltoztatása...

A véletlenszerű ellenőrzések közt eltelt idő minimum (perc):

A véletlenszerű ellenőrzések közt eltelt idő maximum (perc):

Az azonosításra engedélyezett idő (másodperc):

A klienseket ellenőrző AreYouThere szerver futtató gép IP-címe:

A klienseket ellenőrző AreYouThere szerver által használt TCP port:

Legyen-e hangjelzés az ellenőrzőablak felbukkanásakor

Változtatások mentése

A leolvasó állapota: Olvasásra kész Szerverkapcsolat: nincs kapcsolat

A dolgozónak

Általános

Az AreYouThere szoftver a dolgozók, pl. az ügyeletet végző orvosok jelenlétének ellenőrzésére szolgáló program. A jelenlét ellenőrzésére egy a számítógépre USB porton kapcsolt ujjlenyomat olvasót alkalmazunk. A program random időközönként azonosításra kéri fel a dolgozót.

A program a számítógéppel együtt indul. Önnek nem kell külön elindítania, sem leállítania. A program jelenlétét a Tálcán levő ikon mutatja.



Rendszeres ellenőrzés

- A program a rendszergazda által megadott időkereteken belül, de véletlenszerű időközönként jelenlét regisztrálásra szólít fel.
- Ha megjelenik az ablak, tegye a korábban a szoftverben betanított ujját az olvasóra!
- Az ablak alján látható az idő visszaszámlálás. Ennyi időt ad a program arra, hogy az ujjunkat az olvasóra tegyük erre a felhívásra. A Mégse gombbal elhalaszthatjuk (kihagyhatjuk) az olvasást.




Különleges ellenőrzés

A rendszerszerű ellenőrzési felkérés nélküli ujjlenyomat azonosítás esetén (kérés nélkül teszem az ujjamat az olvasóra) három lehetőséget kínál fel a program:


1. **Soron kívüli olvasás:** alkalmazzuk például, ha
 - az utolsó olvasást a Mégse gombbal elhalasztottam, de most ráérek, és megmutatom, hogy itt vagyok.
 - Eltávozáson voltam, és most megérkeztem
2. **Eltávozás:** Ha elmegyünk ebédelni, tárgyalásra, vagy bármilyen eltávozásra, azt regisztrálhatjuk a programban.
 - Adja meg a távozási okát és tervezett távolléti időt. A hivatalos távollét tervezett ideje alatt a program nem kér jelenlét ellenőrzést.
3. **Téves olvasás:** véletlenül értem hozzá az olvasóhoz, ne regisztráld

Ujjlenyomat-olvasás minősítése

Felhasználó: viktor

 **Soron kívüli olvasás**

Ha szeretné rögzíteni a rendszerben az azonosítást anélkül, hogy erre a program felkérte volna, válassza a Soron kívüli olvasás gombot.

 **Eltávozás**

Ha hivatalos eltávozásra megy, kérem adja meg az eltávozás okát, várható végét, majd válassza az Eltávozás gombot.

Eltávozás oka:

Várható befejezés: 00:30

 **Téves olvasás**

Ha nem szeretné rögzíteni a rendszerben ezt a leolvasást, válassza a Téves olvasás gombot.

Hátralévő idő: **57** másodperc

Kapcsolat a gyártóval

Amennyiben megjegyzése, kérdése merül fel, bármilyen problémája van a programmal kapcsolatban, az alábbiak szerint veheti fel velünk a kapcsolatot:

Procontrol Electronics Ltd.

Internetcím: www.procontrol.hu

6725 Szeged, Veresács utca 28/b.

Tel: (62) 444-007 Fax: (62) 444-181/112, 115

A Worktime szoftver fejlesztője:

Rác Viktor

E-mail: RViktor@procontrol.hu

Kérjük, hogy a programmal kapcsolatos problémáikat, igényeiket lehetőleg írásban közöljék, minél részletesebb és világosabb módon.

A blokkolóórákkal / kártyákkal kapcsolatos hardverügyekben keresendő:

Kovács Róbert

Email: krobert@procontrol.hu