

Proci Manager használata Proxer 7 olvasóval

PROCONTROL ELECTRONICS LTD.

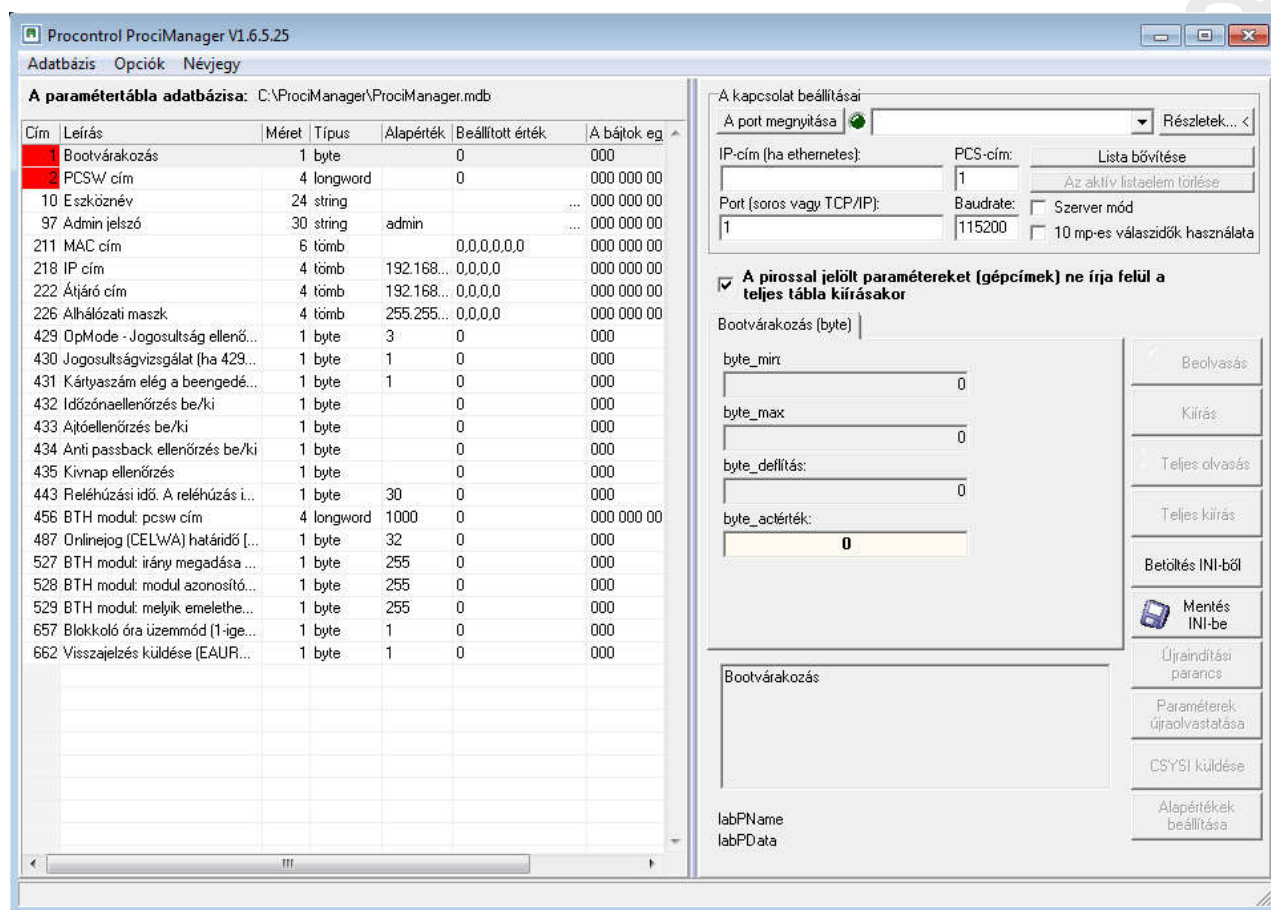
Proci Manager használata Proxer 7 olvasóval

Bevezető

A Procontrol Proci Manager nevű program segítségével tudjuk a Proxer 7 olvasó működését meghatározó paramétereit testre szabni.

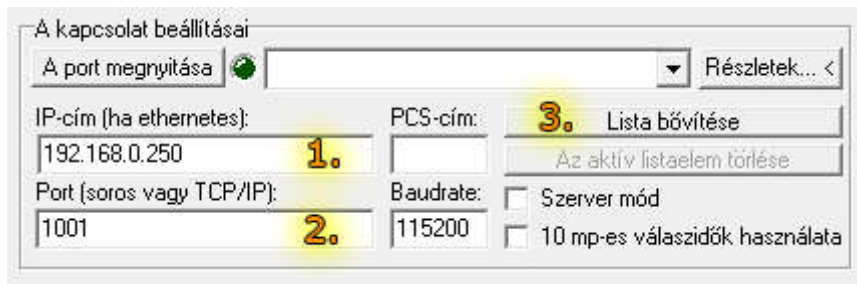
A program használata

A program elindítása után (ProciManager.1.65.exe) az alábbi ablak lesz előttünk:



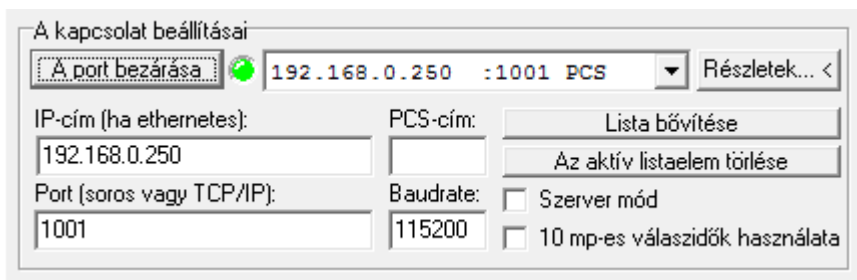
Ahhoz, hogy csatlakozni tudjunk a Proxer 7 olvasóhoz, kapcsoljuk azt be és gondoskodjunk róla, hogy a számítógépünk és a Proxer 7 csatlakoztatva legyen.

Először meg kell adnunk a kapcsolathoz szükséges adatokat:

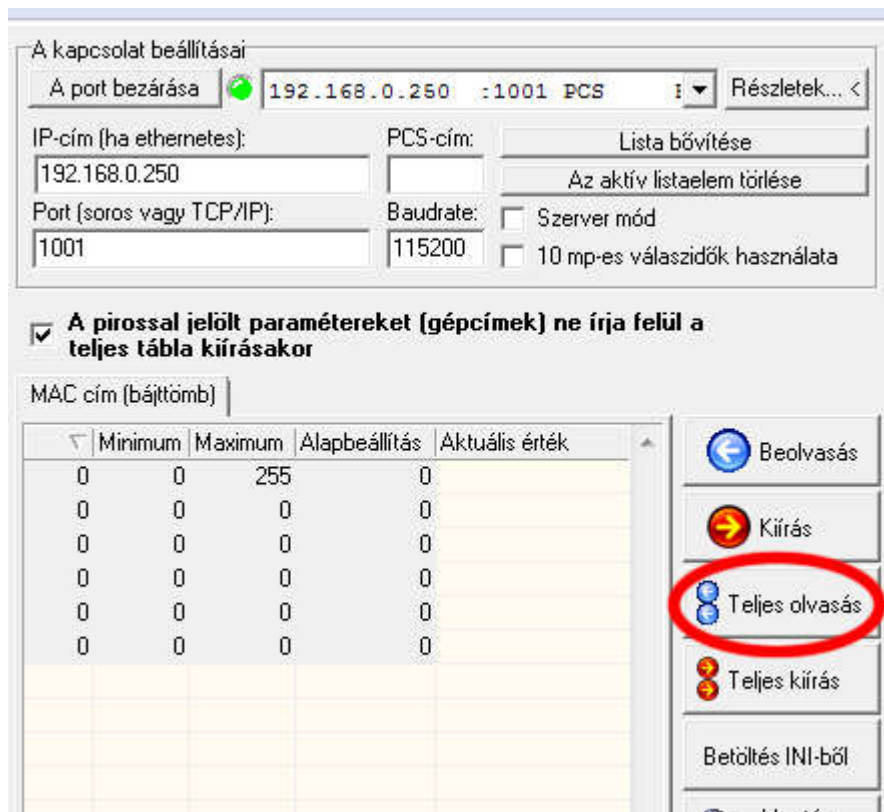


1. A készülék IP címe legyen üres
2. A PCS cím: 255
3. A használt port a soros port száma, pl.: 3
4. A Baudrate az éppen beállított UART sebesség


Válasszuk is ki, majd kattintsunk „A port megnyitása” feliratú gombra. Ha sikeresen létrejött a kapcsolat akkor az eddigi sötét zöld „lámpa” élénk zöldre vált:



Most következhet az aktuális paraméterek kiolvasása. Kattintsunk a „Teljes olvasás” gombra:



A kapcsolat beállításai

A port bezárása  192.168.0.250 :1001 PCS Részletek... <

IP-cím (ha ethernetes): 192.168.0.250 PCS-cím: Lista bővítése

Port (soros vagy TCP/IP): 1001 Baudrate: 115200 ☐ Szerver mód

☐ 10 mp-es válaszdők használata

☒ A pirossal jelölt paramétereket (gépcímek) ne írja felül a teljes tábla kiírásakor

MAC cím (bájtömb)

▼	Minimum	Maximum	Alapbeállítás	Aktuális érték
0	0	255	0	
0	0	0	0	
0	0	0	0	
0	0	0	0	
0	0	0	0	
0	0	0	0	

Beolvasás

Kiírás

Teljes olvasás

Teljes kiírás

Betöltés INI-ből

Mentés

Ha a kiolvasás sikeresen végigfut, akkor a bal oldali táblázatban a „Beállított érték” oszlopban láthatjuk a paraméterek aktuális értékeit:

A paramétertábla adatbázisa: C:\ProciManager\ProciManager.mdb

Cím	Leírás	Mé...	Típus	Alapérték	Beállított érték	A bájtok egyenként
1	Bootvárakozás	1 byte			4	004
2	PCSW cím	4 longword			213045	053 064 003 000
10	Eszköznév	24 string			1807_R2	... 049 056 048 055 095 082 050 ...
97	Admin jelszó	30 string	admin	admin	...	097 100 109 105 110 000 000 ...
211	MAC cím	6 tömb			172,222,72,0,7,15	172 222 072 000 007 015
218	IP cím	4 tömb	192.168.0.250	192.168.0.250		192 168 000 250
222	Átjáró cím	4 tömb	192.168.0.1	192.168.0.1		192 168 000 001
226	Alhálózati maszk	4 tömb	255.255.255.0	255.255.255.0		255 255 255 000
429	OpMode - Jogosultság ellenőrzés módja: 0-offline, 1-ECRRP...	1 byte	3	3		003
430	Jogosultságvizsgálat (ha 429 2-re ez pedig 0-ra van állítva, ...)	1 byte	1	1		001
431	Kártyaszám elég a beengedéshez?	1 byte	1	1		001
432	Időzónaellenőrzés be/ki	1 byte		0		000
433	Ájtóellenőrzés be/ki	1 byte		0		000

Példa a paraméterek megváltoztatására


1. Példa

A példában átállítjuk a mozgás irányát. Jelöljük ki a megváltoztatni kívánt paraméter sorát:

435	Kivnap ellenőrzés	1 byte	0
443	Reléhúzási idő. A reléhúzás ideje a paraméterben tárolt szá...	1 byte	30
456	BTH modul: psw cím	4 longword	1000
487	Onlinejog (CELWA) határidő [x10ms]. A szervertől az itt beáll...	1 byte	32
527	BTH modul: irány megadása (0-irány nélkül, 1-be, 2-ki)	1 byte	255
528	BTH modul: modul azonosító száma	1 byte	255
529	BTH modul: melyik emelethez tartozik?	1 byte	255
657	Blokkoló óra üzemmód (1-igen, 0-nem)	1 byte	1
662	Visszajelzés küldése (EAURE, EAUAC) BTH modulnak (1-v...	1 byte	1

A kijelölés után, a program ablakának jobb oldalán található „byte_actérték” mezőben tudjuk átállítani a paraméter értékét. Írjuk át egyre (1.) majd kattintsunk a „Kíírás” (2.) gombra! Ekkor a paraméter kiírásra kerül:

A kapcsolat beállításai

A port bezárása  192.168.0.250 :1001 PCS Részletek... <

IP-cím (ha ethernet): 192.168.0.250 PCS-cím: Lista bővítése

Port (soros vagy TCP/IP): 1001 Baudrate: 115200 ☐ Szerver mód ☐ 10 mp-es válaszidők használata

☒ A pirossal jelölt paramétereket (gépcímek) ne írja felül a teljes tábla kiírásakor

BTH modul: irány megadása (0-irány nélkül, 1-be, 2-ki) (byte)

byte_min: 48

byte_max: 50

byte_deflitás: 50

byte_actérték: 1

Beolvasás

Kíírás

Teljes olvasás

Teljes kiírás

Betöltés INI-ből

Mentés INI-be

Újraindítási parancs

Paraméterek újraolvasatása

CSYSI küldése

Alapértékek beállítása

labPName

labPData

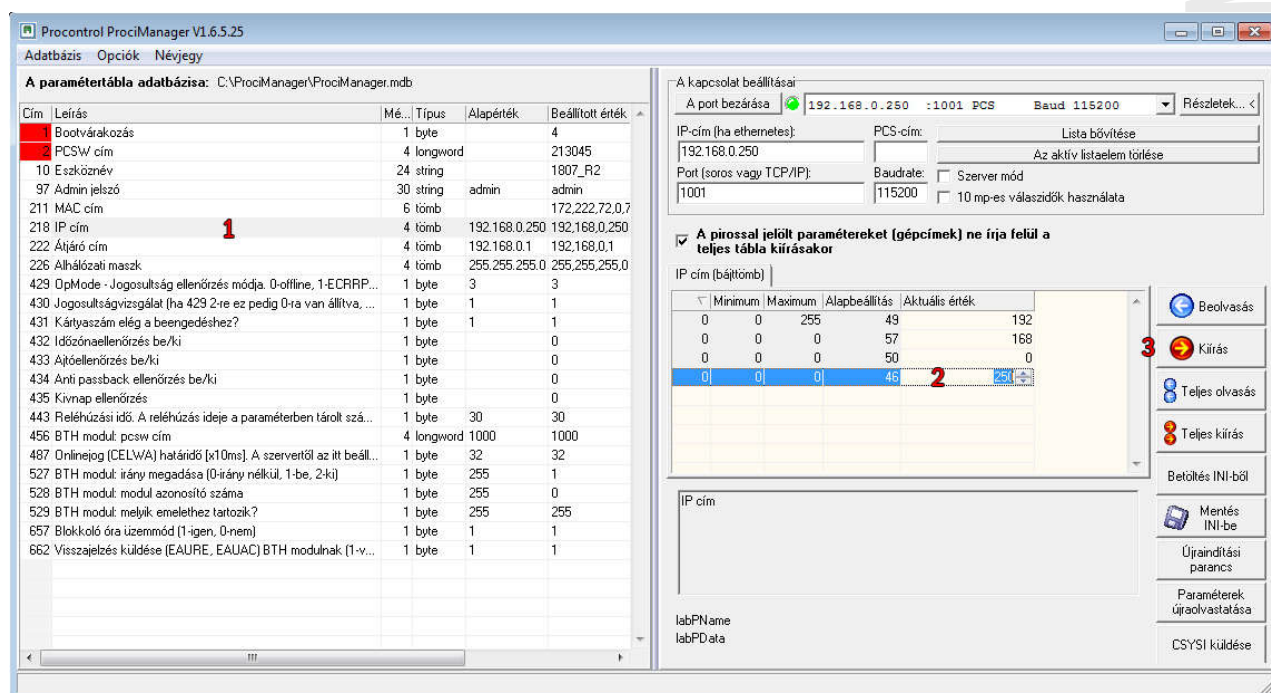
A művelet sikerességét ellenőrizhetjük ha a „Beolvasás” gombra kattintunk. Ekkor a program csak a kijelölt sor paraméterét olvassa vissza. Ha a „Teljes olvasás” gombra kattintunk akkor az összes listában szereplő paraméter értékét kiolvassuk a készülékből.

Vigyázzunk a „Kiírás” és a „Teljes kiírás” gombokkal mert megnyomásukkal azonnal kiíródnak a táblázatban éppen aktuálisan tárolt értékek. Ha pl. akkor kattintunk a „Teljes kiírás” gombra amikor még nem olvastuk ki a paraméter táblát a készülékből (így a táblázatban csak nullák szerepelnek a „Beállított érték” oszlopban) akkor teleírjuk nullával az összes paramétert.

Lehetőleg használjuk csak a „Kiírás” gombot és mindegyik paramétert egyénileg szerkesszük, a csoportos átváltoztatást lehetőleg kerüljük.

2. Példa

Ebben a példában átváltoztatjuk a készülék IP címét.



1. Jelöljük ki az „IP cím” mezőt.
2. Állítsuk be a kívánt értékeket
3. Kattintsunk a „Kiírás” gombra

A művelet elvégzése után újra kell indítani a készüléket. Ez történhet a tápfeszültség elvételével-visszaadásával vagy egy újraindítási paranccsal a Proci Manager programból („Újraindítási parancs” gomb).

Ha átváltoztatjuk a Proxer 7 paramétereit akkor tartsuk szem előtt, hogy legközelebb már csak az új paraméterek szerint tudunk majd csatlakozni hozzá a Proci Manger programban.

Változtatható paraméterek

A következő paramétereket tudjuk a program segítségével módosítani:

1 Baudrate RS232

A készülék uart sebessége RS232 porton

1 Baudrate RS485

A készülék uart sebessége RS485 porton

PROCONTROL ELECTRONICS LTD.